


廢棄物清理法（部分條文）  
應回收廢棄物責任業者管理辦法

物品類責任業者  
電子電器、資訊物品

辦理登記、申報營業（進口）量繳費作業手冊



 環境部資源循環署  
中華民國 113 年 12 月



# 目 錄

壹、法源依據.....	1
貳、列管範圍.....	1
參、列管業者應負之責任.....	3
肆、登記作業.....	3
伍、營業量（進口量）申報作業.....	4
陸、查定課費.....	5
柒、廢止登記作業.....	6
捌、繳費方式及指定金融機構帳號.....	7
玖、歷年公告費率及材質細碼.....	8
拾、罰則.....	23
拾壹、諮詢管道.....	23
拾貳、備註.....	24
附錄一、責任業者營業量申報相關表單參照明細表.....	25
附錄二、「廢棄物清理法（部分條文）」及「應回收廢棄物責任業者管理辦法」.....	47
附錄三、行政院環境保護署獎勵民眾檢舉責任業者逃漏回收清除處理費實施要點.....	57
附錄四、相關公告.....	63



# 壹、法源依據

依據 106 年 6 月 14 日總統華總一義字第 10600072531 號令修正公布之「廢棄物清理法」。

# 貳、列管範圍

一、依廢棄物清理法第 15 條規定於中華民國 113 年 11 月 12 日以環部循字第 1136121585 號公告修正「物品或其包裝容器及其應負回收清除處理責任之業者範圍」，電子電器及資訊物品業者範圍如下表：

物品	定義	一般廢棄物之性質	責任業者範圍
電子電器	<p>一、電視機：使用交流電，包含影像管類、非影像管類及彩色影像投射機（指內投式彩色影像投射電視機），並含有或預留電視調諧器（Tuner）位置，或螢幕對角線尺寸逾二十七吋之影像輸出裝置。</p> <p>二、電冰箱：容量八百公升以下，壓縮式或電動吸收式之冷凍箱、冷藏箱、冷凍冷藏箱及電冰箱。但不包括後補式、開放式、櫥窗式、展示櫃、工作檯式與生物醫學上使用之冷凍箱、冷藏箱、冷凍冷藏箱及電冰箱。</p> <p>三、洗衣機：洗衣容量為乾衣六公斤以上二十五公斤以下者。</p> <p>四、冷、暖氣機：標示額定總冷氣能力八千仟卡/小時(kcal/h)或九千三百瓦(W)以下之窗型、箱型、分離式或移動式冷、暖氣機。但不包括水冷式冷氣機及機動車輛、船舶或航空器上使用之冷、暖氣機。</p> <p>五、電風扇：桌扇、立扇、壁扇、窗扇、吊扇、大廈扇、循環扇、通風扇及其他具送風或排風功能，且裝有任一輸出最大消耗十瓦(W)以上一二五瓦(W)以下之電動機者。</p>	<p>一、不易清除、處理。</p> <p>二、含長期不易腐化之成分。</p> <p>三、含有害物質成分。</p>	<p>一、物品製造業者：製造物品之事業及機構。</p> <p>二、物品輸入業者：輸入物品之事業及機構。</p>
資訊物品	<p>一、可攜式電腦：包含筆記型電腦，以及螢幕對角線超過六·五吋，未達十七·四吋之平板電腦。</p> <p>二、主機板：個人電腦組成之元件，負責連接各電腦元件與接口之電路板，至少包含中央處理單元接口等。</p> <p>三、硬式磁碟機：用於內建或外接個人電腦之資料儲存裝置。</p> <p>四、電源器：個人電腦組成之元件，用以供應電源之裝置。</p> <p>五、機殼：用於組合個人電腦元件之殼架。</p> <p>六、顯示器：用於個人電腦，螢幕對角線尺寸二十七吋以下之影像輸出裝置。</p> <p>七、印表機：用於個人電腦，且至少具備最大列印尺寸 A 三以下，噴墨、雷射或點矩陣式資料輸出裝置。但不包括大型商用多功能事務機等。</p> <p>八、鍵盤：用於個人電腦之資料輸入裝置，但不包括數字鍵盤。</p> <p>九、第二點至前點個人電腦，指用於一般消費者之電腦(包括桌上型電腦(Desktop Computer)、整合式桌上型電腦(Integrated Computer)、精簡客戶端(Thin Client)與螢幕對角線尺寸十七·四吋以上之可攜帶 All-In-One 電腦)，不包括具特殊規格，滿足特殊作業環境需求者(如捷運讀卡機、自動售票機、自動提款機、高速公路跑馬燈、電腦電話整合系統、國防、導航、銷售時點信息管理系統(Point of Sales, POS)及其他特殊規格者)。</p>		

- (一) 物品責任業者之物品製造業者、物品輸入業者，應申報物品之營業量或進口量，並繳納回收清除處理費。
- (二) 輸入業者輸入物含本公告列管之物品者，亦為該物品之輸入業者。
- (三) 屬本公告列管物品或其容器之範圍，依中華民國輸出入貨品分類表貨品分類號列相關規定認定，請見附錄四。但未列於中華民國輸出入貨品分類表貨品分類號列者，該物品或其容器之製造、輸入業者仍應負回收、清除、處理責任。
- (四) 應負責繳納回收清除處理費責任之製造業者(以下簡稱繳費責任製造業者)，除平板包材或非平板類免洗餐具製造業者外，依下列原則認定：
1. 物品上標示商標之使用者為繳費責任製造業者。
  2. 物品上未標示商標者，以標示之製造廠商為繳費責任製造業者；標示之製造廠商 2 個以上者，以委託者為繳費責任製造業者。
  3. 物品上未標示商標及製造廠商者，以製造者為繳費責任製造業者。
- (五) 無須依(四)負繳納回收清除處理費責任之受託製造業者，應申報物品之受託製造量及委託製造者。
- (六) 應申報營業量或進口量，並繳納回收清除處理費之責任業者，其年度應繳納之回收清除處理費為新臺幣 100 元以下者，免列管為責任業者。

二、「物品或其包裝容器及其應負回收清除處理責任之業者範圍」歷年公告列管時程表：

列管日期	應回收材質
87 年 3 月 1 日	電視機、電冰箱、洗衣機、冷、暖氣機
87 年 6 月 1 日	主機板、硬式磁碟機、機殼、電源器、筆記型電腦、監視器
96 年 1 月 1 日	電風扇
90 年 4 月 1 日	噴墨印表機、點矩陣印表機、雷射印表機
96 年 7 月 1 日	鍵盤
103 年 3 月 1 日	資訊物品(1.新增平板電腦(螢幕對角線尺寸七吋以上) 2.除可攜式電腦外，僅限個人電腦使用者 3.監視器更名為顯示器，並僅列管 27 吋以下) 外接式硬碟、電子電器(1.電視機包含 27 吋以上影像輸出裝置 2.洗衣機為乾衣容量 6 公升以上 15 公升以下 3.電冰箱為 800 公升以下)

列管日期	應回收材質
108年7月1日	直流馬達電扇(另排除玩具、手持式或小型攜帶式電風扇) 可攜式電腦之定義：修正為包括筆記型電腦，以及螢幕對角線超過六點五吋，未達十七點四吋之平板電腦 個人電腦之定義：指用於一般消費者之電腦（包括桌上型電腦(Desktop Computer)、整合式桌上型電腦(Integrated Computer)、精簡客戶端(Thin Client)與螢幕對角線尺寸十七點四吋以上之可攜式All-In-One 電腦)
111年3月1日	電冰箱：容量八百公升以下，壓縮式或電動吸收式之冷凍箱、冷藏箱、冷凍冷藏箱及電冰箱。但不包括後補式、開放式、櫥窗式、展示櫃、工作檯式與生物醫學上使用之冷凍箱、冷藏箱、冷凍冷藏箱及電冰箱。 洗衣機：洗衣容量為乾衣六公斤以上二十五公斤以下者。

## 參、列管業者應負之責任

電子電器及資訊物品資源回收作業中，業者應配合執行之相關作業如下所示：

業者類別	申請登記	申報營業量	繳交回收清除處理費
電子電器製造、輸入業	◎	◎	◎
資訊物品製造、輸入業	◎	◎	◎
電子電器受託製造	◎	◎	—
資訊物品受託製造	◎	◎	—

## 肆、登記作業

業者應於首次製造或輸入物品之日起2個月內向中央主管機關（即環境部資源循環署）申請登記。

### 一、申請登記作業依據：

- (一) 106年6月14日修正公布之「廢棄物清理法」第16條規定。
- (二) 111年5月3日修正公布之「應回收廢棄物責任業者管理辦法」第3條及第4條規定。

### 二、檢具文件

- (一) 責任業者登記申請表。
- (二) 負責人身分證明文件影本（身分證影本，外籍人士為護照或居留證影本）。
- (三) 政府機關核准設立之證明文件影本。但依加值型及非加值型營業稅法、公司法或商業登記法向主管機關完成登記及無須本項文件之責任業者，免附。

### 三、電子電器及資訊物品業者登記表及填表說明：

業者申請登記應填寫「應回收物品或容器責任業者登記表」，各表說明如下：

業者類別	應填表單	表單名稱	頁次
電子電器製造或輸入 資訊物品製造或輸入	登記表	表一、應回收物品或容器責任業者登記表	27
<b>※回函地址為公司設置登記地，如欲變動登記表回函收件地址，請填寫郵件送達地址異動申請書。</b>			
<b>※登記表相關資料請郵寄至：100 臺北市中正區衡陽路 99 號 13 樓，環境部資源循環署收。</b>			

### 四、變更登記：

責任業者依規定完成登記後，負責人或政府機關核准設立之證明文件等資料有變更者（例如：公司名稱、公司登記地址、負責人等），應於變更後 60 日內，檢具責任業者登記表及變更事項相關證明文件影本，向環境部資源循環署申請變更登記。

登記表相關資料請郵寄至：100 臺北市中正區衡陽路 99 號 13 樓，環境部資源循環署收。

## 伍、營業量（進口量）申報作業

依據「廢棄物清理法」第 16 條及「應回收廢棄物責任業者管理辦法」第 6 條、第 10 條及第 17 條規定，責任業者應自環境部資源循環署公告應負回收、清除、處理責任之日起，於每單月 30 日前向中央主管機關（資源回收管理基金管理會）以網路傳輸方式或書面申報前 2 個月之營業量（或進口量），以網路傳輸方式申報者，免檢具營業量或進口量申報表；以書面申報之責任業者，需檢附營業量或進口量申報表及繳款證明郵寄至「100 臺北市中正區衡陽路 99 號 13 樓 環境部資源循環署」完成申報作業，相關證明文件請留存備查 5 年。

### 一、營業量（進口量）申報作業依據：

（一）106 年 6 月 14 日修正公布之「廢棄物清理法」第 16 條規定。

（二）111 年 5 月 3 日修正公布之「應回收廢棄物責任業者管理辦法」第 2 條、第 6 條、第 9 條、第 10 條及第 17 條規定。

### 二、營業量（進口量）申報表及填表說明：

業者類別	應填表單	表單名稱	頁次
電子電器製造或輸入 資訊物品製造或輸入	營業(進口)量申報表	表九、電子電器/資訊物品業者營業(進口)量申報總表	33
		表十、電子電器/資訊物品業者營業(進口)量申報附表	35
	出口抵扣量彙總表	表十一、出口扣抵量彙總表	37

### 三、網路申報作業：

- (一) 應回收廢棄物營業量申報系統網址：<https://recycle1.moenv.gov.tw/>。
- (二) 上網申報作業：責任業者應自環境部資源循環署公告應負回收、清除、處理責任之日起，於每單月 30 日前，完成前 2 個月之營業量申報作業。網路申報資料確認無誤，繳交申報應繳之回收清除處理費後，即完成申報作業（繳費方式請見「捌、繳費方式及指定金融機構帳號」）。本系統將於每單月 30 日 24 點整自動關檔。

### 四、年度申報作業說明：

- (一) 依據「應回收廢棄物責任業者管理辦法」第 9 條規定，責任業者前 6 期應繳納之回收清除處理費累計未達新臺幣 10 萬元者，得以網路傳輸方式，向中央主管機關申請將申報、繳費頻率改為 1 年 1 次。
- (二) 年度申報之責任業者經中央主管機關同意者，或符合查定課費之責任業者，應於每年 1 月 30 日前，依其前 1 年度尚未申報或中央主管機關查定之責任物營業量或進口量及中央主管機關核定之費率，向中央主管機關指定之金融機構代收專戶繳納回收清除處理費，並向中央主管機關申報前 1 年度尚未申報之營業量或進口量，以書面方式申報營業量或進口量者，應檢具營業量或進口量申報表及回收清除處理費繳費證明。
- (三) 1 年繳交 1 次回收清除處理費之責任業者，若前 1 年度應繳納之回收清除處理費達新臺幣 10 萬元以上者，應於當年 3 月 30 日前依「應回收廢棄物責任業者管理辦法」第 6 條規定，略以：「責任業者應自中央主管機關公告應負回收、清除、處理責任之日起，於每單月 30 日前，依其前 2 個月之責任物之營業量或進口量及中央主管機關核定之費率，向中央主管機關指定之金融機構代收專戶繳納回收清除處理費」申報及繳費。

## 陸、查定課費

### 一、查定課費依據

依「應回收廢棄物責任業者管理辦法」第 7 條、第 8 條、第 9 條及第 17 條規定。

### 二、適用對象

中央主管機關得提供符合下列情形之責任業者，核定首年查定之營業量或進口量：

- (一) 連續 2 年內度每年應繳納之回收清除處理費未達新臺幣 10 萬元者。
- (二) 5 年內經主管機關查核者或依商業登記法免辦商業登記者。
- (三) 按期申報營業量或進口量及繳納回收清除處理費。

### 三、查定方式

首年或次年營業量（進口量）核定方法

依其營業狀況、財稅資料、進口資料、上游資料、銷售額相近之同業、本法第 20 條查核或其他查得資料，核定首年及次年起查定之營業量或進口量。

- 查定營業量或進口量，計算年度應繳納回收清除處理費，未達完整年度者，依比率計；應繳納金額為新臺幣 1200 元以下者，免徵。
- 中央主管機關通知查定之營業量或進口量，責任業者應於當期申報繳費截止日內確認申報及繳費，逾期視為未採用。
- 責任業者未採用中央主管機關查定之營業量或進口量申報繳費者，應依「應回收廢棄物責任業者管理辦法」第 6 條或第 9 條規定自行申報、繳費。

### 四、營業狀況重大差異

- (一) 責任業者採用查定營業量或進口量後，其營業狀況變動，致與查定營業量或進口量有重大差異，或經主管機關查核，年度差異超過新臺幣 5 萬元以上者，應依第 6 條或第 9 條規定自行申報、繳費。
- (二) 採用查定營業量或進口量之責任業者，經主管機關查核有短漏者，應令其補繳短漏金額。

## 柒、廢止登記作業

一、依據「應回收廢棄物責任業者管理辦法」第 5 條規定，**責任業者停止製造或輸入責任物者，得向中央主管機關申請廢止登記。**廢止登記需檢具下列文件：

- (一) 廢止登記申請表(含切結聲明)。
- (二) 負責人身分證明文件影本（身分證影本，外籍人士為護照或居留證影本）。
- (三) 停工、停業、歇業或廢止公司登記之證明文件影本。

登記表相關資料請郵寄至：**100 臺北市中正區衡陽路 99 號 13 樓，環境部資源循環署收。**

二、廢止登記申請表暨切結書及填表說明：

業者類別	應填表單	表單名稱	頁次
電子電器製造或輸入 資訊物品製造或輸入	廢止登記申請表暨切結書	表十四、應回收物品或容器責任業者廢止登記申請表暨切結書	39

## 捌、繳費方式及指定金融機構帳號

### 一、金融機構帳號（103 年 3 月 11 日環署基字第 1030020026 號公告）。

金融機構	戶名	帳號	繳費對象
中國信託商業銀行城中分行	資源回收管理基金－廢電子電器物品	81396+業者 8 碼統編	電子電器/照明光源製造（輸入）業者
中國信託商業銀行城中分行	資源回收管理基金－廢資訊物品	81397+業者 8 碼統編	資訊物品製造（輸入）業者

### 二、繳費方式：

- (一) 繳款單繳費：於應回收廢棄物營業量申報系統套印或下載繳款書至中國信託商業銀行各分行、郵局、便利商店（7-ELEVEN、全家、OK 及萊爾富）、美廉社及農漁會信用部繳費【便利商店及農漁會信用部限繳費金額新臺幣 2 萬元(含)以下】；於便利商店繳費後請務必保留繳款證明聯(俗稱小白單)，以作為繳費證明。
- (二) 郵局代收：於應回收廢棄物營業量申報系統  
(<https://recycle1.moenv.gov.tw/>) 列印繳款單頁面套印或下載繳款書，持繳款書至郵局繳款，繳款書第三聯收執聯請提醒郵局經辦人員加蓋收執章，該收執聯可為支出憑證。
- (三) 通匯銀行匯款及金融電子資料交換－匯款收據正本可為支出憑證。
- (四) 全國繳費網線上繳費：於應回收廢棄物營業量申報系統繳費頁面中點選「全國繳費網繳費」，選擇繳款基金名稱，直接連結全國繳費網執行繳費程序。
- (五) 行動裝置繳費：
  1. 於應回收廢棄物營業量申報系統顯示便利商店繳款條碼於便利商店（7-ELEVEN、全家、OK 及萊爾富）及美廉社繳費【僅限繳費金額新臺幣 2 萬元(含)以下】；於便利商店繳費後請務必保留繳款證明聯(俗稱小白單)，以作為繳費證明。
  2. 使用行動支付 APP（台灣 Pay、歐付寶、icash Pay）掃描 QR Code 繳款。

## 玖、歷年公告費率及材質細碼

### 一、電子電器歷年公告費率

※費率請依環境部資源循環署公告費率為準。

電子電器（電視機）歷年公告費率（87年至92年）					
材質項目	年度期間	87年3月1日 至 88年6月30日	88年7月1日 至 89年4月30日	89年5月1日 至 90年8月31日	90年9月1日 至 92年12月31日
	材質細碼	費率	費率	費率	費率
廢電視機	1610	150元/台	-	-	-
廢電視機25吋以上	1611	-	245元/台	420元/台	441元/台
廢電視機 25吋(含)以下	1612	-	119元/台	270元/台	284元/台

電子電器（電視機）歷年公告費率（93年至103年2月28日）					
材質項目	年度期間	93年1月1日 至 93年12月31日	94年1月1日 至 95年12月31日	96年1月1日 至 101年12月31日	102年1月1日 至 103年2月28日
	材質細碼	費率	費率	費率	費率
廢電視機超過25吋	1611	412元/台	371元/台	371元/台	-
廢電視機25吋以下	1612	274元/台	247元/台	247元/台	-
液晶電視機 超過25吋	1613	-	-	233元/台	-
液晶電視機 25吋以下	1614	-	-	127元/台	-
非液晶類電視機(大) 超過27吋	1615	-	-	-	371元/台
非液晶類電視機(大) 超過27吋(綠色費率)	1660	-	-	-	260元/台
非液晶類電視機 (小)27吋以下	1616	-	-	-	247元/台
非液晶類電視機(小) 27吋以下(綠色費率)	1661	-	-	-	173元/台
液晶類電視機 超過27吋	1617	-	-	-	233元/台
液晶類電視機 超過27吋(綠色費率)	1662	-	-	-	163元/台
液晶類電視機 27吋以下	1618	-	-	-	127元/台
液晶類電視機 27吋以下(綠色費率)	1663	-	-	-	89元/台

電子電器（電視機）歷年公告費率（103年3月1日至109年2月29日）				
材質項目	年度期間	103年3月1日 至 103年12月31日	104年1月1日 至 104年12月31日	105年1月1日 至 109年2月29日
	材質細碼	費率	費率	費率
非液晶類電視機(大)超過27吋	1615	371元/台	371元/台	371元/台
非液晶類電視機(大) 超過27吋(綠色費率)	1660	260元/台	-	334元/台
非液晶類電視機(大)超過27吋 (綠色費率:環保標章產品)	1664	-	334元/台	-
非液晶類電視機(大)超過27吋 (綠色費率:其他綠色產品)	1665	-	371元/台	-
非液晶類電視機(小)27吋以下	1616	247元/台	247元/台	247元/台
非液晶類電視機(小) 27吋以下(綠色費率)	1661	173元/台	-	222元/台
非液晶類電視機(小)27吋以下 (綠色費率:環保標章產品)	1666	-	222元/台	-
非液晶類電視機(小)27吋以下 (綠色費率:其他綠色產品)	1667	-	247元/台	-
液晶類電視機超過27吋	1617	233元/台	233元/台	233元/台
液晶類電視機 超過27吋(綠色費率)	1662	163元/台	-	210元/台
液晶類電視機超過27吋 (綠色費率:環保標章產品)	1668	-	210元/台	-
液晶類電視機超過27吋 (綠色費率:其他綠色產品)	1669	-	233元/台	-
液晶類電視機27吋以下	1618	127元/台	127元/台	127元/台
液晶類電視機 27吋以下(綠色費率)	1663	89元/台	-	114元/台
液晶類電視機27吋以下 (綠色費率:環保標章產品)	1680	-	114元/台	-
液晶類電視機27吋以下 (綠色費率:其他綠色產品)	1681	-	127元/台	-
液晶類顯示器(原資訊物品範圍) 超過27吋	1670	233元/台	233元/台	233元/台
液晶類顯示器(原資訊物品範圍) (綠色費率)超過27吋	1671	163元/台	-	210元/台
液晶類顯示器(原資訊物品範圍) (綠色費率:環保標章產品) 超過27吋	1674	-	210元/台	-
液晶類顯示器(原資訊物品範圍) (綠色費率:其他綠色產品) 超過27吋	1675	-	233元/台	-
非液晶類顯示器 (原資訊物品範圍)超過27吋	1672	371元/台	371元/台	371元/台
非液晶類顯示器(原資訊物品 範圍)(綠色費率)超過27吋	1673	260元/台	-	334元/台
非液晶類顯示器(原資訊物品 範圍)(綠色費率:環保標章產 品)超過27吋	1676	-	334元/台	-
非液晶類顯示器(原資訊物品 範圍)(綠色費率:其他綠色產 品)超過27吋	1677	-	371元/台	-

電子電器（電視機）歷年公告費率（109年3月1日至112年6月30日）				
材質項目	年度期間	109年3月1日 至 110年02月28日	110年3月1日 至 111年8月31日	111年9月1日 至 112年6月30日
	材質細碼	費率	費率	費率
非液晶類電視機(大) 超過27吋	1615	397元/台	397元/台	397元/台
非液晶類電視機(大) 超過27吋 (綠色費率)	1660	378元/台	378元/台	378元/台
非液晶類電視機(小) 27吋以下	1616	277元/台	277元/台	277元/台
非液晶類電視機(小) 27吋以下 (綠色費率)	1661	264元/台	264元/台	264元/台
液晶類電視機 超過27吋	1617	275元/台	317元/台	373元/台
液晶類電視機 超過27吋 (綠色費率)	1662	262元/台	302元/台	355元/台
液晶類電視機 27吋以下	1618	127元/台	127元/台	127元/台
液晶類電視機 27吋以下 (綠色費率)	1663	121元/台	121元/台	121元/台
液晶類顯示器 (原資訊物品範圍) 超過27吋	1670	275元/台	317元/台	373元/台
液晶類顯示器 (原資訊物品範圍)(綠色費率) 超過27吋	1671	262元/台	302元/台	355元/台
非液晶類顯示器 (原資訊物品範圍) 超過27吋	1672	397元/台	397元/台	397元/台
非液晶類顯示器 (原資訊物品範圍)(綠色費率) 超過27吋	1673	378元/台	378元/台	378元/台

電子電器（電視機）歷年公告費率（112年7月1日起）			
材質項目	年度期間	112年7月1日 至 114年6月30日	114年7月1日 起
	材質細碼	費率	費率
非液晶類電視機(大) 超過27吋	1615	397元/台	397元/台
非液晶類電視機(大) 超過27吋 (綠色費率)	1660	-	378元/台
非液晶類電視機(大) 超過27吋 (綠色費率:環保標章產品)	1664	378元/台	-
非液晶類電視機(大) 超過27吋 (合規塑膠再生料)	16A1	338元/台	-
非液晶類電視機(小) 27吋以下	1616	277元/台	277元/台
非液晶類電視機(小) 27吋以下 (綠色費率)	1661	-	264元/台
非液晶類電視機(小) 27吋以下 (綠色費率:環保標章產品)	1666	264元/台	-
非液晶類電視機(小) 27吋以下 (合規塑膠再生料)	16A2	236元/台	-
液晶類電視機 超過27吋	1617	373元/台	373元/台
液晶類電視機 超過27吋 (綠色費率)	1662	-	355元/台
液晶類電視機 超過27吋 (綠色費率:環保標章產品)	1668	355元/台	-
液晶類電視機 超過27吋 (合規塑膠再生料)	16A3	318元/台	-
液晶類電視機 27吋以下	1618	127元/台	127元/台
液晶類電視機 27吋以下 (綠色費率)	1663	-	121元/台
液晶類電視機 27吋以下 (綠色費率:環保標章物品)	1680	121元/台	-
液晶類電視機 27吋以下 (合規塑膠再生料)	16A4	108元/台	-

電子電器（電視機）歷年公告費率（112年7月1日起）			
材質項目	年度期間	112年7月1日 至 114年6月30日	114年7月1日 起
	材質細碼	費率	費率
液晶類顯示器 超過27吋 (原資訊物品範圍)	1670	373元/台	373元/台
液晶類顯示器 超過27吋 (原資訊物品範圍) (綠色費率)	1671	-	355元/台
液晶類顯示器 超過27吋 (原資訊物品範圍) (綠色費率:環保標章產品)	1674	355元/台	-
液晶類顯示器 超過27吋 (原資訊物品範圍) (合規塑膠再生料)	16B1	318元/台	-
非液晶類顯示器 超過27吋 (原資訊物品範圍)	1672	397元/台	397元/台
非液晶類顯示器 超過27吋 (原資訊物品範圍) (綠色費率)	1673	-	378元/台
液晶類顯示器 超過27吋 (原資訊物品範圍) (綠色費率:環保標章產品)	1676	378元/台	-
非液晶類顯示器 超過27吋 (原資訊物品範圍) (合規塑膠再生料)	16B2	378元/台	-

電子電器（電冰箱）歷年公告費率（87年至93年）						
材質項目	年度期間	87年3月1日 至 88年6月30日	88年7月1日 至 89年4月30日	89年5月1日 至 90年8月31日	90年9月1日 至 92年12月31日	93年1月1日 至 93年12月31日
	材質細碼	費率	費率	費率	費率	費率
電冰箱	1630	220 元/台	-	-	-	-
電冰箱 250公升以上	1631	-	427 元/台	680 元/台	714 元/台	662 元/台
電冰箱 250 公升(含)以下	1632	-	157 元/台	440 元/台	462 元/台	441 元/台

電子電器（電冰箱）歷年公告費率（94年起至112年6月30日）						
材質項目	年度期間	94年1月1日 至 101年12月31日	102年1月1日 至 103年12月31日	104年1月1日 至 104年12月31日	105年1月1日 至 109年2月29日	109年3月1日 至 112年6月30日
	材質細碼	費率	費率	費率	費率	費率
電冰箱 超過250公升	1631	606 元/台	588 元/台	588 元/台	588 元/台	666 元/台
電冰箱 超過250公升 (綠色費率)	1633	-	412 元/台	-	500 元/台	567 元/台
電冰箱 超過250公升 (綠色費率:環 保標章產品)	1635	-	-	412 元/台	-	-
電冰箱 超過250公升 (綠色費率:其 他綠色產品)	1636	-	-	529 元/台	-	-
電冰箱 250公升以下	1632	404 元/台	392 元/台	392 元/台	392 元/台	444 元/台
電冰箱 250公升以下 (綠色費率)	1634	-	274 元/台	-	333 元/台	378 元/台
電冰箱 250公升以下 (綠色費率:環 保標章產品)	1637	-	-	274 元/台	-	-
電冰箱 250公升以下 (綠色費率:其 他綠色產品)	1638	-	-	353 元/台	-	-

電子電器（電冰箱）歷年公告費率 112 年 7 月 1 起

材質項目	年度期間	112 年 7 月 1 日 至 114 年 6 月 30 日	114 年 7 月 1 日起
	材質細碼	費率	費率
電冰箱 超過 250 公升	1631	666 元/台	666 元/台
電冰箱 超過 250 公升 (綠色費率)	1633	-	633 元/台
電冰箱 超過 250 公升 (綠色費率:環保標章 產品)	1635	633 元/台	-
電冰箱 超過 250 公升 (合規塑膠再生料)	16C1	567 元/台	-
電冰箱 250 公升以下	1632	444 元/台	444 元/台
電冰箱 250 公升以下 (綠色費率)	1634	-	422 元/台
電冰箱 250 公升以下 (綠色費率:環保標章 產品)	1637	422 元/台	-
電冰箱 250 公升以下 (合規塑膠再生料)	16C2	378 元/台	-

電冰箱之定義自 111 年 3 月 1 日起修正為容量八百公升以下，壓縮式或電動吸收式之冷凍箱、冷藏箱、冷凍冷藏箱及電冰箱。但不包括後補式、開放式、櫥窗式、展示櫃、工作檯式與生物醫學上使用之冷凍箱、冷藏箱、冷凍冷藏箱及電冰箱。

電子電器（洗衣機）歷年公告費率（87年至93年）						
材質項目	年度期間	87年3月1日 至 88年6月30日	88年7月1日 至 89年4月30日	89年5月1日 至 90年8月31日	90年9月1日 至 92年12月31日	93年1月1日 至 93年12月31日
	材質細碼	費率	費率	費率	費率	費率
洗衣機	1620	154元/台	272元/台	360元/台	378元/台	352元/台

電子電器（洗衣機）歷年公告費率（94年至112年6月30日）						
材質項目	年度期間	94年1月1日 至 101年12月31日	102年1月1日 至 103年12月31日	104年1月1日 至 104年12月31日	105年1月1日 至 109年2月29日	109年3月1日 至 112年6月30日
	材質細碼	費率	費率	費率	費率	費率
洗衣機	1620	317元/台	307元/台	307元/台	307元/台	357元/台
洗衣機 (綠色費率)	1621	-	215元/台	-	261元/台	304元/台
洗衣機 (綠色費率:環保 標章產品)	1622	-	-	215元/台	-	-
洗衣機 (綠色費率:其他 綠色產品)	1623	-	-	276元/台	-	-

電子電器（洗衣機）歷年公告費率112年7月1日起				
材質項目	年度期間	112年7月1日 至 114年6月30日	114年7月1日起	
	材質細碼	費率	費率	
洗衣機	1620	357元/台	357元/台	
洗衣機 (綠色費率)	1621	-	340元/台	
洗衣機 (綠色費率:環保 標章產品)	1622	340元/台	-	
洗衣機 (合規塑膠再生 料)	16D1	304元/台	-	

洗衣機之定義自111年3月1日起修正為洗衣容量為乾衣六公斤以上二十五公斤以下者。

電子電器（冷、暖氣機）歷年公告費率（87年至93年）						
材質項目	年度期間	87年3月1日 至 88年6月30日	88年7月1日 至 89年4月30日	89年5月1日 至 90年8月31日	90年9月1日 至 92年12月31日	93年1月1日 至 93年12月31日
	材質細碼	費率	費率	費率	費率	費率
冷、暖氣機	1640	170元/台	174元/台	290元/台	305元/台	282元/台

電子電器（冷、暖氣機）歷年公告費率（94年至110年2月28日）						
材質項目	年度期間	94年1月1日 至 101年12月31日	102年1月1日 至 103年12月31日	104年1月1日 至 104年12月31日	105年1月1日 至 109年2月29日	109年3月1日 至 110年2月28日
	材質細碼	費率	費率	費率	費率	費率
冷、暖氣機	1640	248元/台	241元/台	241元/台	241元/台	297元/台
冷、暖氣機 (綠色費率)	1641	-	169元/台	-	205元/台	253元/台
冷、暖氣機 (綠色費率:環保標章產品)	1642	-	-	169元/台	-	-
冷、暖氣機 (綠色費率:其他綠色產品)	1643	-	-	217元/台	-	-

電子電器（冷、暖氣機）歷年公告費率（110年3月1日起）					
材質項目	年度期間	110年3月1日 至 112年2月28日	112年3月1日 至 112年6月30日	112年7月1日 至 114年6月30日	114年7月1日起
	材質細碼	費率	費率	費率	費率
冷、暖氣機	1640	353元/台	429元/台	429元/台	429元/台
冷、暖氣機 (綠色費率)	1641	300元/台	365元/台	-	408元/台
冷、暖氣機 (綠色費率:環保標章產品)	1642	-	-	408元/台	-
冷、暖氣機 (合規塑膠再生料)	16E1	-	-	365元/台	-

電子電器（電風扇）歷年公告費率（96年至112年6月30日）						
材質項目	年度期間	96年10月1日 至 101年12月31日	102年1月1日 至 103年12月31日	104年1月1日 至 104年12月31日	105年1月1日 至 108年6月30日	108年7月1日 至 112年6月30日
	材質細碼	費率	費率	費率	費率	費率
電風扇超過12吋(交流)	1651	35 元/台	34 元/台	34 元/台	34 元/台	34 元/台
電風扇超過12吋(交流) (綠色費率)	1653	-	24 元/台	-	29 元/台	29 元/台
電風扇超過12吋(交流) (綠色費率: 環保標章產 品)	1655	-	-	24 元/台	-	-
電風扇超過12吋(交流) (綠色費率: 其他綠色產 品)	1656	-	-	31 元/台	-	-
電風扇 12 吋 以下(交流)	1652	20 元/台	19 元/台	19 元/台	19 元/台	19 元/台
電風扇 12 吋 以下(交流) (綠色費率)	1654	-	13 元/台	-	16 元/台	16 元/台
電風扇 12 吋 以下(交流) (綠色費率: 環保標章產 品)	1657	-	-	13 元/台	-	-
電風扇 12 吋 以下(交流) (綠色費率: 其他綠色產 品)	1658	-	-	17 元/台	-	-
電風扇超過 12 吋 (直流)	1691	-	-	-	-	34 元/台
電風扇超過 12 吋 (直流) (綠色費率)	1693	-	-	-	-	29 元/台
電風扇 12 吋 以下 (直流)	1692	-	-	-	-	19 元/台
電風扇 12 吋 以下 (直流) (綠色費率)	1694	-	-	-	-	16 元/台

電子電器（電風扇）歷年公告費率（112年7月1日起）			
材質項目	年度期間	112年7月1日 至 114年6月30日	114年7月1日 起
	材質細碼	費率	費率
電風扇超過12吋	1651	34元/台	34元/台
電風扇超過12吋 (綠色費率)	1653	-	32元/台
電風扇超過12吋 (綠色費率:環保標 章產品)	1655	32元/台	-
電風扇超過12吋 (合規塑膠再生料)	16F1	29元/台	-
電風扇12吋以下	1652	19元/台	19元/台
電風扇12吋以下 (綠色費率)	1654	-	18元/台
電風扇12吋以下 (綠色費率:環保標 章產品)	1657	18元/台	-
電風扇12吋以下 (合規塑膠再生料)	16F2	16元/台	-

## 二、資訊物品歷年公告費率

※ 費率請依環境部資源循環署公告費率為準。

資訊物品歷年公告費率 (87年至90年)					
材質項目	年度期間	87年6月1日 至 88年6月30日	88年7月1日 至 88年10月31日	88年11月11日 至 89年12月31日	90年1月1日 至 90年3月31日
	材質細碼	費率	費率	費率	費率
主機板	1701	75 元/台	67.5 元/台	67.5 元/台	40.5 元/台
硬式磁碟機	1702	75 元/台	67.5 元/台	67.5 元/台	40.5 元/台
機殼	1703	12.5 元/台	11 元/台	11 元/台	6.5 元/台
電源器	1704	12.5 元/台	11 元/台	11 元/台	6.5 元/台
筆記型電腦	1705	200 元/台	112 元/台	90 元/台	52 元/台
監視器	1706	125 元/台	147 元/台	147 元/台	102 元/台
Barebone (主機板+電源器+機殼)	1710	100 元/台	89.5 元/台	89.5 元/台	53.5 元/台
系統 (主機板+電源器+機殼+ 磁碟機)	1711	175 元/台	157 元/台	157 元/台	94 元/台

資訊物品歷年公告費率 (90年至96年)					
材質項目	年度期間	90年4月1日 至 90年12月31日	91年1月1日 至 92年2月28日	92年3月1日 至 95年12月31日	96年1月1日 至 96年6月30日
	材質細碼	費率	費率	費率	費率
主機板	1701	40.5 元/台	40.5 元/台	49.2 元/台	49.2 元/台
硬式磁碟機	1702	40.5 元/台	40.5 元/台	49.2 元/台	49.2 元/台
機殼	1703	6.5 元/台	6.5 元/台	8.2 元/台	8.2 元/台
電源器	1704	6.5 元/台	6.5 元/台	8.2 元/台	8.2 元/台
筆記型電腦	1705	52 元/台	52 元/台	39 元/台	39 元/台
監視器	1706	102 元/台	147 元/台	127 元/台	127 元/台
液晶監視器超過 25 吋	1712	-	-	-	233 元/台
液晶監視器 25 吋以下	1713	-	-	-	127 元/台
噴墨印表機	1707	84 元/台	58 元/台	81 元/台	81 元/台
點矩陣印表機	1708	156 元/台	108 元/台	151 元/台	151 元/台
雷射印表機	1709	142 元/台	98 元/台	137 元/台	137 元/台
Barebone (主機板+電源器+機殼)	1710	53.5 元/台	53.5 元/台	65.6 元/台	-
系統 (主機板+電源器+機殼+ 磁碟機)	1711	94 元/台	94 元/台	114.8 元/台	-

資訊物品歷年公告費率（96年至109年2月29日）					
材質項目	年度期間	96年7月1日 至 103年2月28日	103年3月1日 至 103年12月31日	104年1月1日 至 104年12月31日	105年1月1日 至 109年02月29日
	材質細碼	費率	費率	費率	費率
主機板	1701	49.2 元/台	47.6 元/台	47.6 元/台	47.6 元/台
主機板(綠色費率)	1718	-	33.4 元/台	33.4 元/台	33.4 元/台
硬式磁碟機	1702	49.2 元/台	47.6 元/台	47.6 元/台	47.6 元/台
硬式磁碟機(綠色費率)	1719	-	33.4 元/台	33.4 元/台	33.4 元/台
機殼	1703	8.2 元/台	7.9 元/台	7.9 元/台	7.9 元/台
機殼(綠色費率)	1720	-	5.6 元/台	5.6 元/台	5.6 元/台
電源器	1704	8.2 元/台	7.9 元/台	7.9 元/台	7.9 元/台
電源器(綠色費率)	1721	-	5.6 元/台	5.6 元/台	5.6 元/台
筆記型電腦	1705	39 元/台	-	-	-
可攜式電腦(筆記型電腦)	1722	-	39 元/台	39 元/台	39 元/台
可攜式電腦(筆記型電腦) (綠色費率)	1726	-	27 元/台	27 元/台	27 元/台
可攜式電腦(平板電腦)	1715	-	25.3 元/台	25.3 元/台	25.3 元/台
可攜式電腦(平板電腦) (綠色費率)	1727	-	18 元/台	18 元/台	18 元/台
監視器	1706	127 元/台	-	-	-
液晶監視器超過 25 吋	1712	233 元/台	-	-	-
液晶監視器 25 吋以下	1713	127 元/台	-	-	-
非液晶類顯示器	1716	-	127 元/台	127 元/台	127 元/台
非液晶類顯示器(綠色費率)	1728	-	89 元/台	89 元/台	89 元/台
液晶類顯示器	1717	-	127 元/台	127 元/台	127 元/台
液晶類顯示器(綠色費率)	1729	-	89 元/台	89 元/台	89 元/台
噴墨印表機	1707	81 元/台	101 元/台	121 元/台	144 元/台
噴墨印表機(綠色費率)	1723	-	96 元/台	115 元/台	137 元/台
點矩陣印表機	1708	151 元/台	152 元/台	153 元/台	155 元/台
點矩陣印表機(綠色費率)	1724	-	144 元/台	145 元/台	147 元/台
雷射印表機	1709	137 元/台	144 元/台	151 元/台	159 元/台
雷射式印表機(綠色費率)	1725	-	137 元/台	143 元/台	151 元/台
鍵盤	1714	15 元/台	14 元/台	14 元/台	14 元/台
鍵盤(綠色費率)	1730	-	10 元/台	10 元/台	10 元/台

資訊物品歷年公告費率（109年3月1日至114年）				
材質項目	年度期間	109年3月1日 至 112年6月30日	112年7月1日 至 114年6月30日	114年7月1日起
	材質細碼	費率	費率	費率
主機板	1701	47.6 元/台	47.6 元/台	47.6 元/台
主機板(綠色費率)	1718	40.5 元/台	-	45.3 元/台
主機板 (綠色費率:環保標章產品)	17A1	-	45.3 元/台	-
主機板 (合規塑膠再生料)	17A2	-	40.5 元/台	-
硬式磁碟機	1702	47.6 元/台	47.6 元/台	47.6 元/台
硬式磁碟機(綠色費率)	1719	40.5 元/台	-	45.3 元/台
硬式磁碟機 (綠色費率:環保標章產品)	17B1	-	45.3 元/台	-
硬式磁碟機 (合規塑膠再生料)	17B2	-	40.5 元/台	-
機殼	1703	7.9 元/台	7.9 元/台	7.9 元/台
機殼(綠色費率)	1720	6.7 元/台	-	7.5 元/台
機殼 (綠色費率:環保標章產品)	17C1	-	7.5 元/台	-
機殼(合規塑膠再生料)	17C2	-	6.7 元/台	-
電源器	1704	7.9 元/台	7.9 元/台	7.9 元/台
電源器(綠色費率)	1721	6.7 元/台	-	7.5 元/台
電源器 (綠色費率:環保標章產品)	17D1	-	7.5 元/台	-
電源器(合規塑膠再生料)	17D2	-	6.7 元/台	-
可攜式電腦(筆記型電腦)	1722	39 元/台	39 元/台	39 元/台
可攜式電腦(筆記型電腦) (綠色費率)	1726	34 元/台	-	37 元/台
可攜式電腦(筆記型電腦) (綠色費率:環保標章產品)	17E1	-	37 元/台	-
可攜式電腦(筆記型電腦) (合規塑膠再生料)	17E2	-	34 元/台	-
可攜式電腦 (平板電腦)	1715	25.3 元/台	25.3 元/台	25.3 元/台
可攜式電腦(平板電腦) (綠色費率)	1727	22 元/台	-	24 元/台
可攜式電腦 (平板電腦) (綠色費率:環保標章產品)	17E3	-	24 元/台	-
可攜式電腦 (平板電腦) (合規塑膠再生料)	17E4	-	22 元/台	-

資訊物品歷年公告費率 (109年3月1日至114年)				
材質項目	年度期間	109年3月1日 至 112年6月30日	112年7月1日 至 114年6月30日	114年7月1日起
	材質細碼	費率	費率	費率
非液晶類顯示器	1716	127 元/台	127 元/台	127 元/台
非液晶類顯示器 (綠色費率)	1728	108 元/台	-	121 元/台
非液晶類顯示器 (綠色費率:環保標章產品)	17F1	-	121 元/台	-
非液晶類顯示器 (合規塑膠再生料)	17F2	-	108 元/台	-
液晶類顯示器	1717	127 元/台	127 元/台	127 元/台
液晶類顯示器 (綠色費率)	1729	108 元/台	-	121 元/台
液晶類顯示器 (綠色費率:環保標章產品)	17F3	-	121 元/台	-
液晶類顯示器 (合規塑膠再生料)	17F4	-	108 元/台	-
噴墨印表機	1707	175 元/台	175 元/台	175 元/台
噴墨印表機(綠色費率)	1723	167 元/台	-	167 元/台
噴墨印表機(綠色費率:環 保標章產品)	17G1	-	167 元/台	-
噴墨印表機 (合規塑膠再生料)	17G2	-	149 元/台	-
點矩陣印表機	1708	188 元/台	188 元/台	188 元/台
點矩陣印表機(綠色費率)	1724	179 元/台	-	179 元/台
點矩陣印表機(綠色費率: 環保標章產品)	17G3	-	179 元/台	-
點矩陣印表機 (合規塑膠再生料)	17G4	-	160 元/台	-
雷射印表機	1709	193 元/台	193 元/台	193 元/台
雷射式印表機(綠色費率)	1725	184 元/台	-	184 元/台
雷射印表機(綠色費率:環 保標章產品)	17G5	-	184 元/台	-
雷射印表機 (合規塑膠再生料)	17G6	-	167 元/台	-
鍵盤	1714	14 元/台	14 元/台	14 元/台
鍵盤(綠色費率)	1730	12 元/台	-	13 元/台
鍵盤(綠色費率:環保標章 產品)	17H1	-	13 元/台	-
鍵盤(合規塑膠再生料)	17H2	-	12 元/台	-

## 拾、罰則

依據「廢棄物清理法」第 51 條規定，未依規定辦理登記、申報營業量及繳納回收清除處理費及標示回收相關標誌者，處新臺幣 6 萬元以上 30 萬元以下罰鍰；經限期繳納，屆期仍未繳納者，移送強制執行，並處應繳納費用 1 倍至 2 倍之罰鍰。提供不實申報資料者，除追繳應繳納之回收清除處理費外，並處應繳納費用 1 倍至 3 倍之罰鍰，屆期仍未繳納者，移送強制執行。

無故規避、妨礙或拒絕廢棄物清理法第 20 條規定之查核或索取有關資料規定，處新臺幣 6 萬元以上 30 萬元以下罰鍰；經限期改善，屆期仍未完成改善者，按日連續處罰。情節重大者，並得處 1 個月以上 1 年以下停業處分，或命其部分或全部停工。

依據「應回收廢棄物責任業者管理辦法」第 17 條規定，責任業者未依規定申報、繳費，且有下列情形之一者，應於中央主管機關指定之期限內申報、繳費；逾期未申報、繳費者，依本法第 51 條第 2 項規定處罰：

- 一、營業量及進口量為零。
- 二、已向中央主管機關申請廢止登記。
- 三、責任業者採用查定營業量或進口量後，其營業狀況變動，致與查定營業量或進口量有重大差異，或經主管機關查核，年度差異超過新臺幣 5 萬元以上者。

## 拾壹、諮詢管道

單 位	聯 絡 方 式	業 務 事 項
環境部資源循環署	地址：100 台北市中正區衡陽路 99 號 13 樓 <b>電話：(02)2370-5888</b> 相關作業承辦人員： 分機 3414 (公司統編後 2 碼 00~11) 分機 3416 (公司統編後 2 碼 12~26) 分機 3417 (公司統編後 2 碼 27~42) 分機 3418 (公司統編後 2 碼 43~56) 分機 3419 (公司統編後 2 碼 57~69) 分機 3420 (公司統編後 2 碼 70~83) 分機 3421 (公司統編後 2 碼 84~99) 傳真：(02)2370-3849、(02)2370-3834	受理業者辦理申請登記、申報營業量(進口量)、繳費核對、回收清除、處理作業規劃及執行等各業務相關問題洽詢、輔導。
各地方環保局	請洽資源回收相關作業承辦人員	所轄業者輔導
中國信託商業銀行 法金客服專線	電話：0800-017-688	繳款事宜

## 拾貳、備註

- 一、本手冊資料若與相關法規不符之處，以中央主管機關之法規及行政命令為準。
- 二、本手冊之相關表單可於環境部資源循環署應回收廢棄物營業量申報系統站下載，應回收廢棄物營業量申報系統網址：  
<https://recycle1.moenv.gov.tw/>
- 三、公告指定責任業者當期營業量（進口量）為零者，雖不需繳費，但依法仍應於每期營業稅申報繳納後 15 日內申報，逾期未申報者，視同違反廢棄物清理法第 51 條規定處新臺幣 6 萬元以上 30 萬元以下罰鍰。

# 附錄一、責任業者營業量申報相關表單參照明細表

業者類別	表單類型	表單名稱	頁次
電子電器製造/輸入 資訊物品製造/輸入	登記表	表一、應回收物品或容器業者登記表	27
	營業(進口)量申報表	表九、電子電器/資訊物品業者營業(進口)量申報總表	33
		表十、電子電器/資訊物品業者營業(進口)量申報附表	35
	出口抵扣量彙總表	表十一、出口抵扣量彙總表	37
	廢止登記申請表暨切結書	表十四、應回收物品或容器責任業者廢止登記申請表暨切結書	39
	合規塑膠再生料物品申請表	合規塑膠再生料物品適用綠色費率申請表	41
	綠色費率申請表	電子電器/資訊物品類使用綠色費率申請表	45



表一、應回收物品或容器責任業者登記表[首次登記/變更登記]

填表日期： 年 月 日

壹、基本資料 (變更項目請於左欄打勾)		公司及負責人蓋章
<input type="checkbox"/> 統一編號： <input type="checkbox"/> 資本額 (元)： <input type="checkbox"/> 公司名稱： <input type="checkbox"/> 公司登記地址：□□□  <input type="checkbox"/> 負責人： <input type="checkbox"/> 身分證字號/ <input type="checkbox"/> 護照號碼/ <input type="checkbox"/> 居留證號碼： <input type="checkbox"/> 戶籍地址/ <input type="checkbox"/> 居留證地址：□□□  公司電話：(      )                      公司傳真：(      ) 聯絡人：                                  聯絡電話：(      ) 聯絡地址：□□□  E-mail 信箱： 所屬公會：		
貳、登記類別		
<input type="checkbox"/> 製造業	<input type="checkbox"/> 輸入業	<input type="checkbox"/> 受託代工業
<input type="checkbox"/> 容器商品(含一般環境用藥) <input type="checkbox"/> 平板包材 <input type="checkbox"/> 非平板類免洗餐具 <input type="checkbox"/> 不需繳費容器 <input type="checkbox"/> 農藥 <input type="checkbox"/> 特殊環境用藥 <input type="checkbox"/> 乾電池 <input type="checkbox"/> 機動車輛 <input type="checkbox"/> 輪胎 <input type="checkbox"/> 鉛蓄電池 <input type="checkbox"/> 電子電器 <input type="checkbox"/> 資訊物品 <input type="checkbox"/> 照明光源 <input type="checkbox"/> 生質塑膠	<input type="checkbox"/> 容器商品(含一般環境用藥) <input type="checkbox"/> 平板包材 <input type="checkbox"/> 非平板類免洗餐具 <input type="checkbox"/> 不需繳費容器 <input type="checkbox"/> 農藥 <input type="checkbox"/> 特殊環境用藥 <input type="checkbox"/> 乾電池 <input type="checkbox"/> 機動車輛 <input type="checkbox"/> 輪胎 <input type="checkbox"/> 鉛蓄電池 <input type="checkbox"/> 電子電器 <input type="checkbox"/> 資訊物品 <input type="checkbox"/> 照明光源 <input type="checkbox"/> 生質塑膠	<input type="checkbox"/> 容器商品(含一般環境用藥) <input type="checkbox"/> 農藥 <input type="checkbox"/> 特殊環境用藥 <input type="checkbox"/> 乾電池 <input type="checkbox"/> 機動車輛 <input type="checkbox"/> 輪胎 <input type="checkbox"/> 鉛蓄電池 <input type="checkbox"/> 電子電器 <input type="checkbox"/> 資訊物品 <input type="checkbox"/> 照明光源
【首次製造日：   年   月   日】	【首次輸入日：   年   月   日】	【首次受託代工日：   年   月   日】
參、繳驗文件		
<input type="checkbox"/> 一、政府機關核准設立之證明文件影本(依加值型及非加值型營業稅法、公司法或商業登記法向主管機關完成登記及無須本款文件之責任業者，免附) <input type="checkbox"/> 二、負責人身分證明文件影本 (身分證影本，外籍人士為護照或居留證影本) <input type="checkbox"/> 三、其他中央主管機關指定文件 <sup>註</sup>		
肆、條戳		

本登記表一式二聯(第一聯：審核後，由主管機關存查)

※應回收廢棄物責任業者管理辦法第3條規定，責任業者應於首次製造或輸入責任物之日起2個月內，依其責任物項目，分別向中央主管機關申請登記※  
 ※責任業者應自公告應負回收、清除、處理責任之日起，於每單月30日前，申報前2個月之營業量或進口量，並依核定費率繳納回收清除處理費※  
 ※已依此表辦理登記之業者，登記內容有異動時，應於變更後60日內，主動辦理變更登記，並檢附相關證明文件※  
 ※本表如因資料填寫不全，而需退件重新辦理，致生之一切相關法律責任，概由業者自行負責※



表一、應回收物品或容器責任業者登記表[首次登記/變更登記]

填表日期： 年 月 日

壹、基本資料 (變更項目請於左欄打勾)		公司及負責人蓋章
<input type="checkbox"/> 統一編號： <input type="checkbox"/> 公司名稱： <input type="checkbox"/> 公司登記地址：□□□  <input type="checkbox"/> 負責人： <input type="checkbox"/> 身分證字號/ <input type="checkbox"/> 護照號碼/ <input type="checkbox"/> 居留證號碼： <input type="checkbox"/> 戶籍地址/ <input type="checkbox"/> 居留證地址：□□□  公司電話：(      )                      公司傳真：(      ) 聯絡人：                                  聯絡電話：(      ) 聯絡地址：□□□  E-mail 信箱： 所屬公會：	資本額 (元)：	
貳、登記類別		
<input type="checkbox"/> 製造業	<input type="checkbox"/> 輸入業	<input type="checkbox"/> 受託代工業
<input type="checkbox"/> 容器商品(含一般環境用藥) <input type="checkbox"/> 平板包材 <input type="checkbox"/> 非平板類免洗餐具 <input type="checkbox"/> 不需繳費容器 <input type="checkbox"/> 農藥 <input type="checkbox"/> 特殊環境用藥 <input type="checkbox"/> 乾電池 <input type="checkbox"/> 機動車輛 <input type="checkbox"/> 輪胎 <input type="checkbox"/> 鉛蓄電池 <input type="checkbox"/> 電子電器 <input type="checkbox"/> 資訊物品 <input type="checkbox"/> 照明光源 <input type="checkbox"/> 生質塑膠	<input type="checkbox"/> 容器商品(含一般環境用藥) <input type="checkbox"/> 平板包材 <input type="checkbox"/> 非平板類免洗餐具 <input type="checkbox"/> 不需繳費容器 <input type="checkbox"/> 農藥 <input type="checkbox"/> 特殊環境用藥 <input type="checkbox"/> 乾電池 <input type="checkbox"/> 機動車輛 <input type="checkbox"/> 輪胎 <input type="checkbox"/> 鉛蓄電池 <input type="checkbox"/> 電子電器 <input type="checkbox"/> 資訊物品 <input type="checkbox"/> 照明光源 <input type="checkbox"/> 生質塑膠	<input type="checkbox"/> 容器商品(含一般環境用藥) <input type="checkbox"/> 農藥 <input type="checkbox"/> 特殊環境用藥 <input type="checkbox"/> 乾電池 <input type="checkbox"/> 機動車輛 <input type="checkbox"/> 輪胎 <input type="checkbox"/> 鉛蓄電池 <input type="checkbox"/> 電子電器 <input type="checkbox"/> 資訊物品 <input type="checkbox"/> 照明光源
【首次製造日：   年   月   日】	【首次製造日：   年   月   日】	【首次受託代工日：   年   月   日】
參、繳驗文件		
<input type="checkbox"/> 一、政府機關核准設立之證明文件影本(依加值型及非加值型營業稅法、公司法或商業登記法向主管機關完成登記及無須本款文件之責任業者，免附) <input type="checkbox"/> 二、負責人身分證明文件影本(身分證影本，外籍人士為護照或居留證影本) <input type="checkbox"/> 三、其他中央主管機關指定文件 <sup>註</sup>		
肆、條戳		

本登記表一式二聯(第二聯：審核後，由業者存查)

※應回收廢棄物責任業者管理辦法第3條規定，責任業者應於首次製造或輸入責任物之日起2個月內，依其責任物項目，分別向中央主管機關申請登記※  
 ※責任業者應自公告應負回收、清除、處理責任之日起，於每單月30日前，申報前2個月之營業量或進口量，並依核定費率繳納回收清除處理費※  
 ※已依此表辦理登記之業者，登記內容有異動時，應於變更後60日內，主動辦理變更登記，並檢附相關證明文件※  
 ※本表如因資料填寫不全，而需退件重新辦理，致生之一切相關法律責任，概由業者自行負責※

表一、應回收物品或容器責任業者登記表 填表說明

欄位	欄位細項	說明	
登記表	首次登記/變更登記	新增登記類別應勾選首次登記。 已登記之基本資料異動應勾選變更登記。	
填表日期		請填寫送件之民國年月日。	
公司及負責人 蓋章		請加蓋公司及負責人之印章，勿以統一發票專用章、收件章等取代。	
變更項目	<input type="checkbox"/> 公司名稱 <input type="checkbox"/> 公司登記地址 <input type="checkbox"/> 負責人	請依變更項目勾選。	
基本資料	統一編號	請依政府機關核准設立之證明文件內容填寫公司統一編號。	
	公司名稱	請依政府機關核准設立之證明文件內容填寫公司全名。	
	公司登記地址	請依政府機關核准設立之證明文件內容填寫公司地址。	
	電話與傳真	請填寫包括區域號碼之公司電話與傳真。	
	資本額(元)	請依政府機關核准設立之證明文件內容填寫登記資本額(單位:元)。	
	負責人姓名與身分證字號/護照 號碼/居留證號碼	請依政府機關核准設立之證明文件內容填寫負責人，並填其身分證字號；負責人若為外籍人士，應填寫護照號碼或居留證號碼。	
	聯絡人姓名/聯絡電話	請填寫聯絡人姓名、聯絡電話與分機。	
	聯絡地址/E-mail 信箱	聯絡地址請寫郵遞區號及郵件收件地址；E-mail 信箱應填聯絡人之E-mail 信箱。	
	負責人戶籍地址/居留證地址	若負責人為外籍人士請填寫居留證地址，並檢附居留証影本。	
	所屬公會	請填寫所屬公會名稱。	
登記類別	製造業	製造公告列管責任物之業者。	
	首次製造日	製造業者首次製造公告列管責任物之起始日期。(請參閱應回收廢棄物責任業者管理辦法第3條)	
	輸入業	進口公告列管責任物之業者。	
	首次輸入日	輸入業者首次輸入公告列管責任物之起始日期。(請參閱應回收廢棄物責任業者管理辦法第3條)	
	受託代工業	受他廠委託製造公告列管項目之業者。	
	首次受託代工日	受託代工業業者首次受託代工製造公告列管責任物之起始日期。	
	表列公告列管物品如下： <input type="checkbox"/> 容器商品 <input type="checkbox"/> 平板包材 <input type="checkbox"/> 非平板類免洗餐具 <input type="checkbox"/> 不需繳費容器 <input type="checkbox"/> 農藥 <input type="checkbox"/> 乾電池 <input type="checkbox"/> 特殊環境用藥 <input type="checkbox"/> 機動車輛 <input type="checkbox"/> 輪胎 <input type="checkbox"/> 鉛蓄電池 <input type="checkbox"/> 電子電器 <input type="checkbox"/> 資訊物品 <input type="checkbox"/> 照明光源 <input type="checkbox"/> 生質塑膠	1.請依登記公告列管責任物之項目勾選。 2.容器商品包含一般環境用藥。	
	繳驗文件	<input type="checkbox"/> 政府機關核准設立之證明文件影本 <input type="checkbox"/> 負責人身分證明文件影本 <input type="checkbox"/> 其他中央主管機關指定文件	<input type="checkbox"/> 關於政府機關核准設立之證明文件影本，若為依加值型及非加值型營業稅法、公司法或商業登記法向主管機關完成登記及無須本款文件之責任業者，免附。 <input type="checkbox"/> 特殊環境用藥業者需繳驗「環境用藥許可證明文件」。
	條戳		此欄由受理登記單位紀錄，請勿填寫。

# 郵件送達地址異動申請書

年 月 日

統一編號		
業者名稱		
公司及負責人印鑑	(大章)	(小章)
郵件指定送達地址	<input type="checkbox"/> 負責人戶籍地址 <input type="checkbox"/> 登記表上所填之聯絡地址	

(若指定送達地址與公司登記地址相同則不需填寫此表)

## 聲明事項

- 1.未於 **3天內**回傳此申請書，將以公司登記地址作為郵件送達地址。
- 2.如有相關問題，請逕洽「環境部資源循環署諮詢窗口」，

電話：(02)2370-5888

分機 3414 (公司統編後 2 碼 00~11)

分機 3416 (公司統編後 2 碼 12~26)

分機 3417 (公司統編後 2 碼 27~42)

分機 3418 (公司統編後 2 碼 43~56)

分機 3419 (公司統編後 2 碼 57~69)

分機 3420 (公司統編後 2 碼 70~83)

分機 3421 (公司統編後 2 碼 84~99)

傳真電話：(02)2370-3849；(02)2370-3834



表九

公司名稱：\_\_\_\_\_ (統一編號：\_\_\_\_\_)

電子電器  
 資訊物品

業者營業(進口)量申報總表

填表用途：營業量申報 補申報 修正申報 重新申報

資料期間：\_\_\_\_\_年度 第\_\_\_\_\_期 全年

申報日期：\_\_\_\_\_年\_\_\_\_\_月\_\_\_\_\_日

序號	材質細碼	費率(元/台)(r)	自行製造之總銷售量(A1)	委託他廠製造之總銷售量(A2)	進口總量(A3)	受他廠委託之製造量(B1)	出口淨量與例外扣除(B2)	應繳費量(D) (D=A1+A2+A3-B1-B2)	桌上型個人電腦/電腦主機例外扣除(C)	應繳費用(元)(E) (E=r×D-r×C+綠色費率×C) (四捨五入至整數)	備註

本期合計金額 (I=E 欄加總)		累計補(抵)金額(X) (補繳為+, 扣抵為-)		本期申報應繳金額(S) (S=I+X)	
---------------------	--	-----------------------------	--	------------------------	--

公司及負責人蓋章：

填表人簽章：

第\_\_\_\_\_頁 共\_\_\_\_\_頁

補修正申報專用欄	原繳費用(元)(G)		補修正申報表之金額合計(H) (補繳為+, 扣抵為-)		應補(抵)繳金額(F) (F=H-G)	
----------	------------	--	--------------------------------	--	------------------------	--

※以上資料均須據實填寫申報，如有虛報，願負偽造文書之法律責任；如果資料填寫不全，而需退件重新申報，致生之一切相關法律責任，概由業者自行負責。※

本表如不敷填寫，請自行影印填寫

## 表九、電子電器/資訊物品業者營業（進口）量申報總表 填表說明

1. 責任業者需詳細勾選本申報表之填表用途，並參照下列填表說明規定辦理。
2. 填表用途：營業量申報（例行每2個月為一期之申報）、補修正申報（包括補申報、修正申報、重新申報，其中補申報為已申報期別有遺漏而需補申報、修正申報為修改已申報期別之部分申報資料、重新申報為已申報期別所有資料重新填報）。
3. 責任業者應於每單月30日前檢具營業量申報表及回收清除處理費繳費證明，向中央主管機關申報前2個月之營業量。前2個月若無營業量或進口量，仍需於營業量或進口量(A1,A2,A3)處填"0"申報之。（每年應申報六期資料，分別為：1,2月為第1期，3,4月為第2期，5,6月為第3期，7,8月為第4期，9,10月為第5期，11,12月為第6期）
4. 材質細碼：請參照材質細碼表填寫。
5. 費率(r)：經中央主管機關公告之費率。
6. 自行製造之總銷售量(A1)：為自行製造之國內外銷售量扣除銷貨退回加受他廠委託之製造量及贈品數量之總數量。應依附表（表十）所註明，依品名填寫之。
7. 委託他廠製造之總銷售量(A2)：應分別填寫受委託之統一編號、代工廠名稱及委託數量，並計算本期委託他廠代工製造之數量總和。應依附表（表十）所註明，依品名填寫之。
8. 進口總量(A3)：為前2個月之進口總量，時間切點以報單上之報關日期為準。應依附表（表十）所註明，依品名填寫之。
9. 受他廠委託之製造量(B1)：為本期申報可扣抵量，指受他廠委託製造之銷售量，應分別填寫受他廠委託之統一編號、工廠名稱及受委託數量，並計算本期受他廠委託製造之總和。應依附表（表十）所註明，依品名填寫之。
10. 出口量與例外扣除(B2)：為本期申報可扣抵量，應先計算出口量，即為直接出口總量加間接出口總量。再者，計算出口量加例外扣抵數量即得出扣抵數量。應依附表（表十）所註明，依品名填寫之。
11. 應繳費量(D=A1+A2+A3-B1-B2)：為自行製造之總銷售量(A1)加委託他廠製造之總銷售量(A2)加進口總量(A3)，扣除受他廠委託製造量(B1)及出口量與例外扣除(B2)。應依附表（表十）所註明，依品名填寫之。
12. 桌上型個人電腦/電腦主機例外扣除(C)：原依一般費率申報之元件裝配於取得環保標章之桌上型個人電腦或電腦主機後銷售，可申報例外扣除，即將元件轉換成綠色費率申報，僅限標章申請者使用。
13. 應繳金額(E=r×D-r×C+綠色費率×C)：依費率及應繳費量計算出應繳納之回收清除處理費，單位為元（四捨五入至整數）。應依附表（表十）所註明，依品名填寫之。
14. 本期合計金額(I)：當期應繳金額 (E)合計。
15. 累計補(抵)金額(X)：為累計應補繳或可抵扣之總金額。
16. 本期申報應繳金額(S=I+X)：為本期合計金額(I)加（扣除）業者應補繳（+）或抵扣（-）之金額(X)；單位為元。
17. 補修正申報後應繳之金額(H)：本欄位為本期補修正總金額。
18. 應補(抵)繳金額(F=H-G)：為補修正申報後應繳金額減原繳金額(G)。
19. 原繳金額(G)：為原申報表所填寫之應繳金額；單位為元。
20. 填表完成後，應加蓋公司及負責人之印章；填表人應簽名或蓋章，以示負責。
21. 申報繳納回收清除處理費後，經主管機關或自行重新核算致與實際繳款金額不符時，應補修正申報及繳費。
22. 主管機關依責任業者所填報營業量申報表與基金專戶核對繳款情形，如發現有違反「廢棄物清理法」第16條之情事者，依「廢棄物清理法」第51條規定辦理。
23. 依應回收廢棄物責任業者管理辦法第16條規定，責任業者之營業量或進口量申報表及回收清除處理費繳費證明，應保存5年備查。

## 表十、電子電器/資訊物品業者營業（進口）量申報附表

公司名稱：\_\_\_\_\_（統一編號：\_\_\_\_\_）  
 資料期間：\_\_\_\_\_年度  第\_\_\_\_\_期  全年 申報日期：\_\_\_\_\_年\_\_\_\_\_月\_\_\_\_\_日  
 業者類別： 電子電器  資訊物品 填表用途： 營業量申報  補申報  修正  
 申報項目：（請勾選一種申報項目。若同一公司經營一種以上項目，請依項目使用多張申報附表分別填寫申報）  
 電子電器類  
      冷、暖氣機  電冰箱(250公升以下)  電冰箱(超過250公升)  非液晶電視機(27吋以下)  非液晶電視機(超過27吋)  液晶電視機(27吋以下)  液晶電視機(超過27吋)  非液晶顯示器(超過27吋)  液晶顯示器(超過27吋)  洗衣機  交流電動馬達電風扇(12吋以下)  交流電動馬達電風扇(超過12吋)  直流電動馬達電風扇(12吋以下)  直流電動馬達電風扇(超過12吋)  
 資訊物品類  
      可攜式電腦(筆記型電腦)  可攜式電腦(平板電腦)  主機板  硬式磁碟機  機殼  電源器  非液晶顯示器  液晶顯示器  噴墨印表機  雷射印表機  點矩陣印表機  鍵盤  
 申報型號：\_\_\_\_\_（採綠色費率者必填）

### A1. 自行製造之總銷售量

序號	銷售量	+	贈品數量	=	自行製造之總銷售量(A1)	備註

### A2. 委託他廠製造之總銷售量

序號	統一編號	受託廠名	數量	已取具代工合約或其他證明文件	備註
				<input type="checkbox"/> 是	
小		計		(A2)	

### A2-1. 委託他廠製造之總進貨量

序號	統一編號	受託廠名	數量	已取具代工合約或其他證明文件	備註
				<input type="checkbox"/> 是	
小		計		(A2-1)	

### A3. 進口總量

序號	進口總量(A3)	備註

### B1. 受他廠委託製造之銷售量

序號	統一編號	委託廠名	數量	已取具代工合約或其他證明文件	備註
				<input type="checkbox"/> 是	
小		計		(B1)	

### B2. 出口淨量與例外扣除

序號	出口淨量	+	例外扣除	+	零稅率發票銷售數量	=	其他減項(B2)	備註

<b>總營業量(應繳費量) = (A1+A2+A3-B1-B2) =</b>	(數量)
--	------

### C. 桌上型個人電腦/電腦主機綠色費率例外扣除

序號	桌上型個人電腦/電腦主機	標章型號	數量	備註

<b>應繳費用 = 費率×應繳費量 - 費率×C + 綠色費率×C =</b>	(金額)
---	------

公司及負責人蓋章：

填表人簽章：

## 表十、電子電器/資訊物品業者營業（進口）量申報附表 填表說明

1. 申報項目：應勾選一種申報項目。若同一公司經營一種以上項目，請依項目使用多張申報附表分別填寫申報。
2. 申報型號：採用綠色費率申報者應申報其型號，且型號應與證書內容相同。
3. 申報資料單位皆為台。
4. 自行製造之總銷售量(A1)：為自行製造之國內外銷售量扣除銷貨退回加入受他廠委託之製造量及贈品數量之總數量。
5. 委託他廠代工製造之總銷售量(A2)：應分別填寫受委託之統一編號、受託廠名稱及國內外銷售數量，並計算本期委託他廠代工製造之銷售數量總和。
6. 委託他廠代工製造之總進貨量(A2-1)：應分別填寫受託廠商之統一編號、受託廠名稱，並計算本期委託他廠代工製造之進貨數量總和。
7. 進口總量(A3)：為前2個月之進口總量，時間切點以報單上之報關日期為準。
8. 受他廠委託製造之銷售量(B1)：為本期申報可扣抵之量，係指受他廠委託製造之銷售量，應分別填寫受他廠委託之統一編號、委託廠名及受委託數量，並計算本期受他廠委託製造之數量總和。
9. 出口量與例外扣除 (B2)：為本期申報可扣抵之量，應先計算出口量，需另填表十一出口扣抵量彙總表（直接出口總量加間接出口總量）。再者，計算出口量加例外扣抵所得，即得出本項數量。
10. 總營業量(C=A1+A2+A3-B1-B2)：自行製造之總銷售量(A1)加委託他廠代工製造之總銷售量(A2)加進口總量(A3)，扣除受他廠委託之製造量(B1)，再扣除出口量與例外扣除 (B2)。
11. 桌上型個人電腦/電腦主機例外扣除(C)：原依一般費率申報之元件裝配於取得環保標章之桌上型個人電腦及電腦主機後銷售，可申報例外扣除，並轉換成綠色費率申報元件，本項限標章申請者使用。
12. 應繳金額：依費率及應繳費量(總營業量)計算出申報期別應繳納之回收清除處理費；單位為元（請四捨五入至整數）。
13. 填表完成後，應加蓋公司及負責人之印章；填表人應簽名或蓋章，以示負責。
14. 受託製造業者應取具相關受託之代工合約或其他證明文件，以符合法令規定受託代工無須繳納回收清除處理費，未取具相關資料且經主管機關查核不符受託代工者，仍應由製造業者負繳費責任。
15. 申報繳納回收清除處理費後，經主管機關或自行重新核算致與實際繳款金額不符時，應補修正申報及繳費。
16. 主管機關依責任業者所填報營業量申報表與基金專戶核對繳款情形，如發現有違反「廢棄物清理法」第16條之情事者，依「廢棄物清理法」第51條規定辦理。
17. 依應回收廢棄物責任業者管理辦法第16條規定，責任業者之營業量或進口量申報表及回收清除處理費繳費證明，應保存5年備查。

表十一

公司名稱：\_\_\_\_\_ (統一編號：\_\_\_\_\_)

出口扣抵量彙總表

公告列管物品類別：機動車輛 輪胎 鉛蓄電池 電子電器 資訊物品 容器 乾電池  
特殊環境用藥 農藥成品製造 農藥成品輸入 照明光源 生質塑膠

資料期間：\_\_\_\_\_年度 第\_\_\_\_\_期 全年

申報日期：\_\_\_\_\_年\_\_\_\_\_月\_\_\_\_\_日

序號	1.扣抵方式	2.扣抵憑證日期	3.直接出口	4.間接出口			5.材質細碼	6.可扣抵之數量 (台/條/個)	7.可扣抵之重量 (公斤)	8.可扣抵量 (美元)	備註		
			扣抵憑證號碼	扣抵憑證號碼 (A)	出具未重複扣抵聲明書者 (B)	各階段交易流向銷貨發票 (如不數填寫，請自行增加欄位)							
						銷貨者統編 (C)						進貨者統編 (D)	發票號碼 (E)
					<input type="checkbox"/> 輸出者 <input type="checkbox"/> 銷售至保稅區者								
					<input type="checkbox"/> 輸出者 <input type="checkbox"/> 銷售至保稅區者								
					<input type="checkbox"/> 輸出者 <input type="checkbox"/> 銷售至保稅區者								
					<input type="checkbox"/> 輸出者 <input type="checkbox"/> 銷售至保稅區者								
					<input type="checkbox"/> 輸出者 <input type="checkbox"/> 銷售至保稅區者								

公司及負責人蓋章：

填表人簽章：

第\_\_\_\_\_頁 共\_\_\_\_\_頁

※以上資料均須據實填寫申報，如有虛報，願負偽造文書之法律責任；如因資料填寫不全，而需退件且重新申報，其致生之一切相關法律責任，概由業者自行負責。※

## 表十一、出口扣抵量彙總表 填表說明

一、製造或輸入業者申報出口扣抵量請填寫出口扣抵量彙總表。

二、注意事項(請依申報類別填寫)：

(一)機動車輛：單位→ 台，直接出口應填寫1、2、3、5、6等五項；間接出口應填寫1、2、4、5、6等五項。

(二)輪胎：單位→ 條，直接出口應填寫1、2、3、5、6等五項；間接出口應填寫1、2、4、5、6等五項。

(三)鉛蓄電池：單位→ 公斤，直接出口應填寫1、2、3、5、6、7等六項；間接出口應填寫1、2、4、5、6、7等六項。

(四)電子電器：單位→ 台，直接出口應填寫1、2、3、5、6等五項；間接出口應填寫1、2、4、5、6等五項。

(五)資訊物品：單位→ 台，直接出口應填寫1、2、3、5、6等五項；間接出口應填寫1、2、4、5、6等五項。

(六)容器：單位→ 個，直接出口應填寫1、2、3、5、6、7等六項；間接出口應填寫1、2、4、5、6、7等六項。

(七)特殊環境用藥：單位→ 公斤，直接出口應填寫1、2、3、5、7等五項；間接出口應填寫1、2、4、5、7等五項。

(八)乾電池：單位→ 公斤，直接出口應填寫1、2、3、5、6、7等六項；間接出口應填寫1、2、4、5、6、7等六項。

(九)農藥成品輸入：單位→ 公斤，直接出口應填寫1、2、3、5、7等五項；間接出口應填寫1、2、4、5、7等五項。

(十)農藥成品製造(農藥原體(料)輸入)：單位→ 美元，直接出口應填寫1、2、3、5、7、8等六項；間接出口應填寫1、2、4、5、7、8等六項。

(十一)照明光源：單位→ 公斤，直接出口應填寫1、2、3、5、6、7等六項；間接出口應填寫1、2、4、5、6、7等六項。

(十二)生質塑膠：單位→ 公斤，直接出口應填寫1、2、3、5、6、7等六項；間接出口應填寫1、2、4、5、6、7等六項。

三、主管機關依責任業者所填報營業量申報表與基金專戶核對繳款情形，如發現有違反「廢棄物清理法」第16條之情事者，依廢棄物清理法第51條規定辦理。

四、依應回收廢棄物責任業者管理辦法第16條，責任業者之營業量或進口量申報表、回收清除處理費繳費證明及扣抵證明文件，應保存5年備查。

1.扣抵方式：填寫該扣抵憑證之扣抵方式為「直接出口」(含銷往保稅區者)或「間接出口」(含銷往保稅區者)。

2.扣抵憑證日期：填寫扣抵憑證所載日期，出口報單填寫報關日期，零稅率發票填寫發票日期。

3.直接出口扣抵憑證：填寫扣抵憑證所載憑證號碼，出口報單填寫報單號碼，零稅率發票填寫發票號碼。

4.間接出口扣抵憑證：(A)填寫扣抵憑證所載憑證號碼，出口報單填寫報單號碼，零稅率發票填寫發票號碼。(B)勾選出具未重複扣抵聲明書者為「輸出者」或「銷售至保稅區者」。(C)、(D)、(E)依銷貨流向依序填寫責任物銷售至輸出(含銷往保稅區)之各階段交易之銷貨者及進貨者之統一編號及發票號碼。

5.材質細碼：參考材質細碼表填寫。

6.可扣抵之數量：可扣抵物品之總數量(台、條、個)。

7.可扣抵之重量：可扣抵物品之總重量(公斤)。

8.可扣抵量：可扣抵農藥成品製造/農藥原體(料)進口量(美元)。

9.填表完成後，應加蓋公司及負責人之印章；填表人應簽名或蓋章，以示負責。



表十四、應回收物品或容器責任業者廢止登記申請表暨切結書 填表說明

欄位	欄位細項	說明
填表日期		請填寫送件之民國年月日。
公司及負責人 蓋章		請加蓋公司及負責人之印章，勿以統一發票專用章、收件章等取代。
基本資料	統一編號	請依政府機關核准設立之證明文件內容填寫公司統一編號。
	公司名稱	請依政府機關核准設立之證明文件內容填寫公司全名。
	公司登記地址	請依政府機關核准設立之證明文件內容填寫公司地址。
	電話與傳真	請填寫包括區域號碼之公司電話與傳真。
	負責人姓名與 身分證字號	請依政府機關核准設立之證明文件內容填寫負責人及其身分證字號；負責人若為外籍人士，應填寫護照號碼或居留證號碼。
	聯絡人姓名與 聯絡電話	請填寫聯絡人姓名、聯絡電話與分機。
	聯絡地址	聯絡地址請寫郵遞區號及郵件收件地址。
	負責人戶籍地 址	若為外籍人士請填寫居留證地址，並檢附居留證影本
E-mail 信箱	E-mail 信箱應填聯絡人之 E-mail 信箱。	
廢止登記類別	製造業	製造物品或容器之業者，請勾選此項。再依製造物品或容器之種類勾選乾電池、機動車輛、輪胎、鉛蓄電池、電子電器、資訊物品、農藥、特殊環境用藥、照明光源、容器商品（含一般環境用藥）、不需繳費容器、平板包材、非平板類免洗餐具、生質塑膠。
	輸入業	進口物品或容器之業者，請勾選此項。再依進口物品或容器之種類勾選乾電池、機動車輛、輪胎、鉛蓄電池、電子電器、資訊物品、農藥、特殊環境用藥、照明光源、容器商品（含一般環境用藥）、不需繳費容器、平板包材、非平板類免洗餐具、生質塑膠。
	受託代工業	受委託代工之業者，請勾選此項。再依受委託代工物品之種類勾選乾電池、機動車輛、輪胎、鉛蓄電池、電子電器、資訊物品、農藥、特殊環境用藥、照明光源、容器商品（含一般環境用藥）。
廢止登記原因		1.公司或商業登記仍存續中，惟不再製造或輸入責任物，請勾選停止製造或輸入責任物。 2.公司或商業登記現況改變，應依公司或商業登記現況勾選停工、停業、解散、撤銷登記、撤回(銷)認許、註銷、歇業或廢止登記 3.申請廢止登記原因為製造或輸入之物品或其包裝容器未在公告列管範圍者，請檢具足以證明該責任物未在公告列管範圍之文件。
證明文件		1.請檢附負責人身分證明文件影本，本國人民為身分證影本，外籍人士為護照或居留證影本。 2.如公司或商業登記現況改變，須提供停工、停業、歇業或廢止公司登記之證明文件影本。 3.若有其他足以證明停止製造或輸入責任物之文件，請勾選第3項，並於括弧中填寫證明文件之內容。
切結書		請於「公司」二字前之底線空白處填寫業者名稱，業者名稱中不論有無「公司」二字，切結書內容中有關「本公司」均代表該業者之自稱。

## 合規塑膠再生料物品適用綠色費率申請表

		申請日期： 年 月 日	
申請人	公司名稱：		
	產品來源	<input type="checkbox"/> 國內製造 <input type="checkbox"/> 輸入	
	公司地址		
	統一編號：		負責人：
	聯絡人：		電子信箱：
	電話：		傳真：
製造廠 A	製造廠名稱：		
	製造廠地址：		
	統一編號：		負責人：
	聯絡人：		電子信箱：
	電話：		傳真：
製造廠 B	製造廠名稱：		
	製造廠地址：		
	統一編號：		負責人：
	聯絡人：		電子信箱：
	電話：		傳真：
製造廠 C	製造廠名稱：		
	製造廠地址：		
	統一編號：		負責人：
	聯絡人：		電子信箱：
	電話：		傳真：
檢附文件	<input type="checkbox"/> 本申請表 <input type="checkbox"/> 合規塑膠再生料物品添加塑膠再生料相關證明文件 (查證報告/證書/標章)		
單位簽章			

商品____	產品類別	電子電器物品 <input type="checkbox"/> 冷、暖氣機 <input type="checkbox"/> 電冰箱(____公升) <input type="checkbox"/> 洗衣機 <input type="checkbox"/> 液晶電視機(____吋) <input type="checkbox"/> 液晶顯示器(____吋)(超過 27 吋) <input type="checkbox"/> 非液晶電視機(____吋) <input type="checkbox"/> 非液晶顯示器(____吋)(超過 27 吋) <input type="checkbox"/> 交流電馬達電風扇(____吋) <input type="checkbox"/> 直流電馬達電風扇(____吋) 資訊物品類 <input type="checkbox"/> 可攜式電腦(筆記型電腦) <input type="checkbox"/> 可攜式電腦(平板電腦) <input type="checkbox"/> 主機板 <input type="checkbox"/> 硬式磁碟機 <input type="checkbox"/> 機殼 <input type="checkbox"/> 電源器 <input type="checkbox"/> 液晶顯示器 <input type="checkbox"/> 非液晶顯示器 <input type="checkbox"/> 噴墨印表機 <input type="checkbox"/> 雷射印表機 <input type="checkbox"/> 點矩陣印表機 <input type="checkbox"/> 鍵盤				
		產品資訊	中文名稱：			
			英文名稱			
			型號：		重量：	
查證報告/ 證書/標章	證號/標章/登錄編號：					
	生效日：		到期日：			
商品____	產品類別	電子電器物品 <input type="checkbox"/> 冷、暖氣機 <input type="checkbox"/> 電冰箱(____公升) <input type="checkbox"/> 洗衣機 <input type="checkbox"/> 液晶電視機(____吋) <input type="checkbox"/> 液晶顯示器(____吋)(超過 27 吋) <input type="checkbox"/> 非液晶電視機(____吋) <input type="checkbox"/> 非液晶顯示器(____吋)(超過 27 吋) <input type="checkbox"/> 交流電馬達電風扇(____吋) <input type="checkbox"/> 直流電馬達電風扇(____吋) 資訊物品類 <input type="checkbox"/> 可攜式電腦(筆記型電腦) <input type="checkbox"/> 可攜式電腦(平板電腦) <input type="checkbox"/> 主機板 <input type="checkbox"/> 硬式磁碟機 <input type="checkbox"/> 機殼 <input type="checkbox"/> 電源器 <input type="checkbox"/> 液晶顯示器 <input type="checkbox"/> 非液晶顯示器 <input type="checkbox"/> 噴墨印表機 <input type="checkbox"/> 雷射印表機 <input type="checkbox"/> 點矩陣印表機 <input type="checkbox"/> 鍵盤				
		產品資訊	中文名稱：			
			英文名稱			
			型號：		重量：	
查證報告/ 證書/標章	證號/標章/登錄編號：					
	生效日：		到期日：			
商品____	產品類別	電子電器物品 <input type="checkbox"/> 冷、暖氣機 <input type="checkbox"/> 電冰箱(____公升) <input type="checkbox"/> 洗衣機 <input type="checkbox"/> 液晶電視機(____吋) <input type="checkbox"/> 液晶顯示器(____吋)(超過 27 吋) <input type="checkbox"/> 非液晶電視機(____吋) <input type="checkbox"/> 非液晶顯示器(____吋)(超過 27 吋) <input type="checkbox"/> 交流電馬達電風扇(____吋) <input type="checkbox"/> 直流電馬達電風扇(____吋) 資訊物品類 <input type="checkbox"/> 可攜式電腦(筆記型電腦) <input type="checkbox"/> 可攜式電腦(平板電腦) <input type="checkbox"/> 主機板 <input type="checkbox"/> 硬式磁碟機 <input type="checkbox"/> 機殼 <input type="checkbox"/> 電源器 <input type="checkbox"/> 液晶顯示器 <input type="checkbox"/> 非液晶顯示器 <input type="checkbox"/> 噴墨印表機 <input type="checkbox"/> 雷射印表機 <input type="checkbox"/> 點矩陣印表機 <input type="checkbox"/> 鍵盤				
		產品資訊	中文名稱：			
			英文名稱			
			型號：		重量：	
查證報告/ 證書/標章	證號/標章/登錄編號：					
	生效日：		到期日：			

## 合規塑膠再生料物品適用綠色費率申請表填表說明

一、申請對象：公告應負回收、清除、處理責任之電子電器物品類、資訊物品類業者。

二、名詞說明如下：

(一) 合規塑膠再生料物品：於產品添加塑膠再生料重量比率達該產品所使用塑膠原料之百分之二十五以上（即添加塑膠再生料比率），具驗證或檢驗機構證明、國內外產品標章相關證明文件，經本署審查確認者。

(二) 塑膠再生料：指應回收廢棄物處理業、再利用機構經處理加工後產出之塑膠粒（碎片），或由國外輸入之塑膠粒，通過國內外塑膠再生料相關驗證或檢驗，且不包括下列物質者：

1. 依相關法規認定為毒性化學物質或有害事業廢棄物。

2. 經歐盟指令 67/548/EEC 判定具有下列風險警語 (Risk Phrases)代碼之有害物質:R23、R24、R25、R26、R27、R28、R33、R39、R40、R42、R45、R46、R48、R49、R60、R61、R62、R63、R68、R50/53、R51/53、R52/53。

(三) 添加塑膠再生料比率（重量比）計算公式如下：

$$\text{添加塑膠再生料比率（重量比）} = \frac{\sum \text{塑膠元件添加再生料比例} \times \text{該元件重量}}{\text{產品塑膠元件總重量}} \times 100\%$$

添加塑膠再生料比率計算，不包括以下零組件：印刷電路板、標籤、電線、連接器、電子元件、光學元件、ESD 元件、EMI 元件、薄膜、塗料和粘合劑。

(四) 驗證或檢驗機構：指符合 ISO/IEC17065、ISO/IEC 17021 或 ISO/IEC 17020 技術類別 01 工廠(場)檢查其中一項認證，足以查驗塑膠再生料來源、生產等管理機制之國內外驗證或檢驗機構。

三、責任業者應檢具下列文件向本署提出：

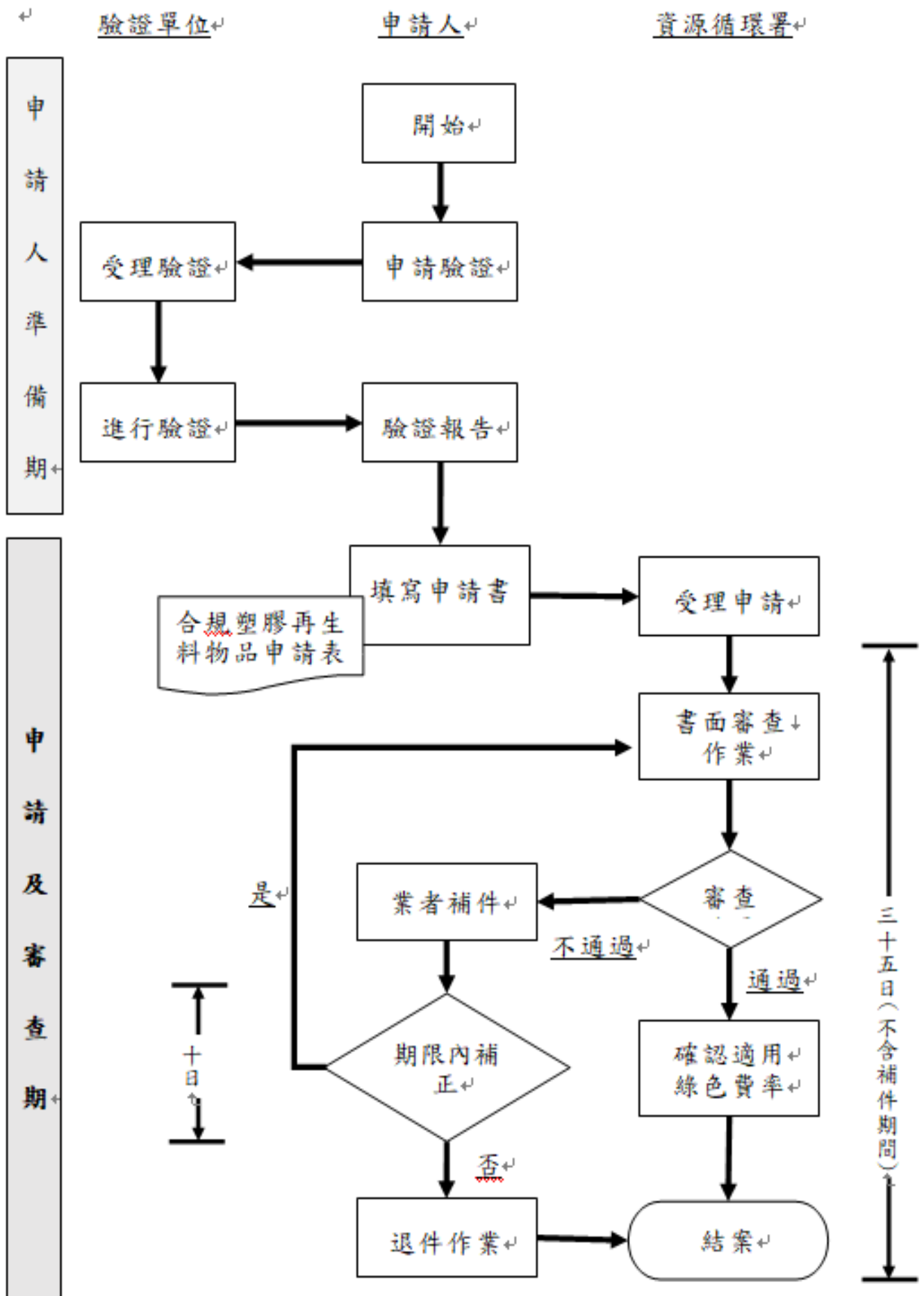
(一) 申請表。

(二) 合規塑膠再生料物品添加塑膠再生料相關證明文件。

(三) 證明文件如為外文者，應檢附經駐外館處驗證或國內公證人認證之中文譯本。

四、本署受理審查，認為申請文件有欠缺者，通知申請人應於十日內補正；申請人逾期未補正者，本署予以退件。本署於受理審查且文件齊備後，三十五日內完成確認。

五、合規塑膠再生料物品相關證明文件有效期間，責任業者應於期滿前三個月申請展延。逾期提出申請者，視為新申請案。



## 電子電器/資訊物品類使用綠色費率申請表

公司名稱：\_\_\_\_\_ (統一編號：\_\_\_\_\_ ) 聯絡人：\_\_\_\_\_ 聯絡電話：( ) \_\_\_\_\_

序號	適用材質細碼	標章申請者		產品名稱	型號/形式	證書編號	生效日	到期日	尺寸 (吋/公升)	電動馬達類型 (限電風扇)
		公司名稱	統一編號							
										<input type="checkbox"/> 交流電 <input type="checkbox"/> 直流電
										<input type="checkbox"/> 交流電 <input type="checkbox"/> 直流電
										<input type="checkbox"/> 交流電 <input type="checkbox"/> 直流電
										<input type="checkbox"/> 交流電 <input type="checkbox"/> 直流電
										<input type="checkbox"/> 交流電 <input type="checkbox"/> 直流電
										<input type="checkbox"/> 交流電 <input type="checkbox"/> 直流電

公司及負責人印鑑：

- ※本申請表僅適用於取得環保標章之產品。
- ※請檢附環保標章證書影本。
- ※資訊物品中之電腦主機、桌上型個人電腦不適用此表。
- ※非證書申請者如欲申請使用綠色費率材質細碼，應檢附該型號之環保標章證書影本，並於證書影本上加蓋證書申請者之公司大小章。

## 電子電器/資訊物品類使用綠色費率申請表 填表說明

1. 電子電器與資訊物品已取得環保標章，但於應回收廢棄物營業量申報系統未有該標章產品之綠色費率者，請填寫此申請表。
2. 適用材質細碼：請依照材質細碼表填寫。
3. 標章申請公司名稱：請填寫證書上申請環保標章之公司名稱。
4. 標章申請公司統一編號：請填寫證書上申請環保標章之公司統一編號。
5. 產品名稱：請填寫證書之產品名稱。
6. 型號/形式：請填寫證書之產品型號/形式。
7. 證書編號：請填寫環保標章證書上之證書編號。
8. 生效日：請填寫環保標章有效期限之起始日。
9. 到期日：請填寫環保標章有效期限之到期日。
10. 尺寸：電視機、電風扇、顯示器請填寫吋，電冰箱請填寫公升。
11. 電動馬達類型：電風扇請勾選直流電或交流電。
12. 完成填表後，應加蓋公司及負責人印鑑。
13. 請依據填寫之證書編號並檢附對應之環保標章證書影本。
14. 非證書申請者如欲申請使用綠色費率材質細碼，應填寫申請表及檢附該型號之證書影本，並於證書影本上加蓋證書申請者之公司大小章。

附錄二、「廢棄物清理法（部分條文）」及  
「應回收廢棄物責任業者管理辦法」



# 廢棄物清理法（部分條文）

中華民國 63 年 7 月 26 日總統（63）台統（一）義字第 3300 號令制定公布全文 28 條

中華民國 69 年 4 月 9 日總統（69）台統（一）義字第 1968 號令修正公布第 5、6、11、15、18、21 條條文；並增訂第 24-1 條條文

中華民國 74 年 11 月 20 日總統令修正公布全文 36 條

中華民國 77 年 11 月 11 日總統（77）華總義字第 5191 號令修正公布第 4、11、20 條條文；並增訂第 10-1、23-1 條條文

中華民國 86 年 3 月 28 日總統華總（一）義字第 8600077350 號令修正公布第 10-1、23-1、31 條條文

中華民國 88 年 7 月 14 日總統（88）華總（一）義字第 8800159810 號令修正公布第 5、13、17、22、34 條條文；並增訂第 34-1 條條文

中華民國 89 年 1 月 19 日總統（89）華總（一）義字第 8900011960 號令修正公布第 4、35 條條文

中華民國 90 年 10 月 24 日總統（90）華總一義字第 9000206500 號令修正公布全文 77 條

中華民國 93 年 6 月 2 日總統華總一義字第 09300104251 號令修正公布第 51 條條文

中華民國 95 年 5 月 30 日總統華總一義字第 09500075791 號令修正公布第 46、77 條條文；並自 95 年 7 月 1 日施行

中華民國 101 年 11 月 28 日總統華總一義字第 10100264201 號令修正公布第 71、77 條條文；並自 101 年 9 月 6 日施行

中華民國 102 年 5 月 29 日總統華總一義字第 10200101291 號令增訂公布第 50 條之 1 條文

中華民國 106 年 1 月 18 日總統華總一義字第 10600005851 號令增訂公布第 2 條之 1、第 39 條之 1 及第 63 條之 1 條文；並修正第 2 條、第 14 條、第 28 條、第 30 條、第 31 條、第 39 條、第 41 條、第 45 條、第 46 條、第 48 條、第 52 條、第 53 條、第 55 條、第 56 條及第 58 條條文

中華民國 106 年 6 月 14 日總統華總一義字第 10600072531 號令修正公布第 38、53 條條文

**第十五條** 物品或其包裝、容器經食用或使用後，足以產生下列性質之一之一般廢棄物，致有嚴重污染環境之虞者，由該物品或其包裝、容器之製造、輸入或原料之製造、輸入業者負責回收、清除、處理，並由販賣業者負責回收、清除工作。

- 一、不易清除、處理。
- 二、含長期不易腐化之成分。
- 三、含有害物質之成分。
- 四、具回收再利用之價值。

前項物品或其包裝、容器及其應負回收、清除、處理責任之業者範圍，由中央主管機關公告之。

**第十六條** 依前條第二項公告之應負回收、清除、處理責任之業者（以下簡稱責任業者），應向主管機關辦理登記；製造業應按當期營業量，輸入業應按向海關申報進口量，於每期營業稅申報繳納後十五日內，依中央主管機關核定之費率，繳納回收清除處理費，作為資源回收管理基金，並應委託金融機構收支保管；其收支保管及運用辦法，由中央主管機關定之。

前項輸入業於向海關申報進口量時，應同時申報容器材質及其他經中央主管機關指定之物品或容器規格等資料。

製造或輸入之物品或其包裝、容器，不在國內廢棄或使用後不產生廢棄物之責任業者，得檢具相關證明文件扣抵營業量、進口量或辦理退費。

第一項責任業者辦理登記、申報、繳費方式、流程、期限、扣抵、退費及其他應遵行事項之管理辦法，由中央主管機關會商中央目的事業主管機關定之。

第一項之費率，由中央主管機關所設之資源回收費率審議委員會依材質、容積、重量、對環境之影響、再利用價值、回收清除處理成本、回收清除處理率、稽徵成本、基金財務狀況、回收獎勵金數額及其他相關因素審議，並送中央主管機關核定公告；資源回收費率審議委員會設置辦法，由中央主管機關定之。

**第十七條** 前條第一項之資源回收管理基金，應使用於下列用途：

- 一、支付回收清除處理補貼。
- 二、補助獎勵回收系統、再生利用。
- 三、執行機關代清理費用。
- 四、經中央主管機關評選委託之公正稽核認證團體，其執行稽核認證

費用。

五、其他經中央主管機關同意，與一般廢棄物資源回收有關之用途。

第十九條 中央主管機關指定公告責任業者，應於物品或其包裝、容器上標示回收相關標誌；其業者範圍、標誌圖樣大小、位置及其他應遵行事項，由中央主管機關定之。

經中央主管機關指定公告之物品或其包裝、容器之販賣業者，應依中央主管機關之規定，設置資源回收設施，並執行回收工作；其業者範圍、設施設置、規格及其他應遵行事項，由中央主管機關定之。

第二十條 主管機關得派員或委託專業人員攜帶證明文件進入依第十六條第一項、前條指定公告責任業者、販賣業者之場所及依第十八條第三項指定公告回收、處理業之回收、貯存、清除、處理場所，查核其營業量或進口量、物品或其包裝、容器之銷售對象、原料供應來源、回收相關標誌、應回收廢棄物回收處理量，並索取進貨、生產、銷貨、存貨憑證、帳冊、相關報表及其他產銷營運或輸出入之相關資料；必要時，並得請稅捐稽徵主管機關協助查核。

第二十一條 物品或其包裝、容器有嚴重污染環境之虞者，中央主管機關得予以公告禁用或限制製造、輸入、販賣、使用。

第二十二條 中央主管機關得指定公告以回收獎勵金方式，回收應回收廢棄物之種類及其回收獎勵金數額。

販賣業應依公告之回收獎勵金數額支付消費者，不得拒絕。

第四十八條 依本法規定有申報義務，明知為不實之事項而申報不實或於業務上作成之文書為虛偽記載者，處三年以下有期徒刑、拘役或科或併科新臺幣一千萬元以下罰金。

第五十一條 未依第十六條第一項規定繳納回收清除處理費者，經限期繳納，屆期仍未繳納者，移送強制執行，並處應繳納費用一倍至二倍之罰鍰；提供不實申報資料者，除追繳應繳納之回收清除處理費外，並處應繳納費用一倍至三倍之罰鍰，屆期仍未繳納者，移送強制執行。

有下列情形之一者，處新臺幣六萬元以上三十萬元以下罰鍰；經限期改善，屆期仍未完成改善者，按日連續處罰：

- 一、違反依第十六條第四項或第十八條第四項所定辦法。
- 二、違反第十八條第一項至第三項、第十九條、第二十二條或第二十三條規定。
- 三、無故規避、妨礙或拒絕第二十條之查核或索取有關資料規定。
- 四、違反第二十一條中央主管機關規定之禁用或限制製造、輸入之規定者。

違反第二十一條中央主管機關規定之限制販賣、使用規定者，處新臺幣一千二百元以上六千元以下罰鍰。經限期改善，屆期仍未完成改善者，按日連續處罰。

第一項及第二項情節重大者，並得處一個月以上一年以下停業處分，或命其部分或全部停工。

# 應回收廢棄物責任業者管理辦法

91年10月23日環署廢字第0910072481號

94年4月21日行政院環境保護署環署基字第0940028617號令修正發布第2條、第5條第2項、第5條第3項、第6條第3項、第10條、增訂第15條之1及增訂第16條之1

99年2月26日行政院環境保護署環署基字第0990016351D號令修正發布全文共21條

100年12月28日行政院環境保護署環署基字第1000114724號令修正發布第19條、第20條、第21條條文

109年6月29日行政院環境保護署環署基字第1090047236號令修正發布全文18條；並自109年7月1日施行

111年5月3日行政院環境保護署環署基字第1111050737號令修正發布第17條、第18條及增訂第4之1條

113年12月16日環境部環部循字第1136123507號令修正第4條之1、第7條、第8條、第17條、第18條。

第一條 本辦法依廢棄物清理法（以下簡稱本法）第十六條第四項規定訂定之。

第二條 本辦法專用名詞定義如下：

一、責任物：指物品或其包裝、容器經中央主管機關依本法第十五條第二項公告者，及該物品或其包裝、容器之原料。

二、營業量：

（一）製造業者之營業量為其責任物之銷售量。但環境衛生用藥之特殊環境用藥製造業者之營業量為其成品生產量；農藥製造業者之營業量為其農藥原體進口金額。

（二）容器商品製造業者之營業量為其容器購入量及容器生產量。容器製造業者及容器輸入業者之營業量為其容器銷售量。

（三）物品或容器商品受託製造業者之營業量為其物品或容器商品受託製造量。

（四）生質塑膠原料製造業者之營業量為其生質塑膠原料銷售量。

三、進口量：指輸入業者自國外輸入責任物之量、自科學園區設置管理條例或加工出口區設置管理條例劃定之保稅範圍輸往非保稅範圍責任物之量、及自關稅法核准設立之保稅工廠、保稅倉庫（含發貨中心）或物流中心等報關內銷責任物之量。但自國外輸入責任物至上述保稅範圍、保稅工廠、保稅倉庫（含發貨中心）或物流中心之量，不在此限。

第三條 責任業者應於首次製造或輸入責任物之日起二個月內，依其責任物項目，分別向中央主管機關申請登記。

第四條 責任業者應檢具下列文件，向中央主管機關申請登記：

一、責任業者申請登記表。

二、負責人身分證明文件影本。

三、政府機關核准設立之證明文件影本。但依加值型及非加值型營業稅法、公司法或商業登記法向主管機關完成登記及無須本款文件之責任業者，免附。

四、其他中央主管機關指定之文件。

責任業者依前項規定完成登記後，前項第二款或第三款登記事項有變更者，應於變更後六十日內，檢具責任業者申請登記表及變更事項證明文件影本，向中央主管機關申請變更登記。

第四條之一 依前條第一項規定完成登記之下列責任業者，應標示中央主管機關核發之容

器本體來源標誌：

- 一、紙製平板容器之製造業者。
- 二、紙製平板容器之輸入業者。
- 三、紙製平板容器商品之輸入業者。

前項所定之責任業者有下列情形之一者，得免標示容器本體來源標誌：

- 一、紙製平板容器之本體表面積未達一百平方公分或因表面材質特殊而無法標示本體來源標誌，並提供本體樣本經中央主管機關同意。
- 二、紙製平板容器及紙製平板容器商品供輸出。

容器本體來源標誌之標示期限與標示方式應符合下列規定：

- 一、標示期限：
  - (一)本辦法中華民國一百一十一年五月三日修正施行後完成登記之責任業者，應於完成登記後二個月內完成標示。
  - (二)本辦法中華民國一百一十一年五月三日修正施行前已依前條第一項規定完成登記之責任業者，應於修正施行後三個月內完成標示。
- 二、標示方式：
  - (一)圖樣邊長至少應達一點五公分。
  - (二)紙製平板容器應顯著標示於紙製平板容器本體。
  - (三)紙製平板容器商品應顯著標示於其容器、包裝或標籤。

第五條 責任業者停止製造、輸入責任物，或有其他經中央主管機關認定免予列管情形者，得檢具下列文件，向中央主管機關申請廢止登記：

- 一、廢止登記申請表（含切結聲明）。
- 二、負責人身分證明文件影本。
- 三、停工、停業、歇業或廢止公司登記之證明文件影本。
- 四、其他中央主管機關指定之文件。

責任業者有歇業、解散或其他經中央主管機關認定免予列管情形，中央主管機關得逕行廢止其登記。

前二項經中央主管機關廢止登記之責任業者，免依本辦法規定辦理申報、繳費；其恢復製造、輸入責任物或不符合免予列管規定者，應依本辦法規定重新辦理登記、申報及繳費。

第六條 責任業者應自中央主管機關公告應負回收、清除、處理責任之日起，於每單月三十日前，依其前二個月之責任物之營業量或進口量及中央主管機關核定之費率，向中央主管機關指定之金融機構代收專戶繳納回收清除處理費。

責任業者應於每單月三十日前，檢具責任物之營業量或進口量申報表及回收清除處理費繳費證明，向中央主管機關申報前二個月之營業量或進口量。但無須負繳納回收清除處理費責任之容器製造業者及容器輸入業者、物品或容器商品受託製造業者，免附繳費證明。

第七條 中央主管機關得提供符合下列情形之責任業者，依其營業狀況、財稅資料、進口資料、上游資料、銷售額相近之同業、本法第二十條查核或其他查得資料，核定首年查定之營業量或進口量：

一、連續二年內每年應繳納之回收清除處理費未達新臺幣十萬元者。

二、五年內經主管機關依本法第二十條查核者或依商業登記法免辦商業登記者。

三、依前條或第九條規定申報營業量或進口量及繳納回收清除處理費。

中央主管機關依前項資料，得重新核定次年起查定之營業量或進口量。

依前二項查定營業量或進口量，計算年度應繳納回收清除處理費，未達完整年度者，依比率計；應繳納金額為新臺幣一千二百元以下者，免徵。

中央主管機關通知查定之營業量或進口量，責任業者應於當期申報繳費截止日內確認申報及繳費，逾期視為未採用。

責任業者未採用中央主管機關查定之營業量或進口量申報繳費者，應依前條或第九條規定自行申報、繳費。

**第八條** 責任業者採用查定營業量或進口量後，其營業狀況變動，致與查定營業量或進口量有重大差異，或經主管機關查核，年度差異超過新臺幣五萬元以上者，應依第六條或第九條規定自行申報、繳費。

採用查定營業量或進口量之責任業者，經主管機關查核有短漏者，應令其補繳短漏金額。

**第九條** 責任業者前六期應繳納之回收清除處理費累計未達新臺幣十萬元者，得以網路傳輸方式，向中央主管機關申請將申報、繳費頻率改為一年一次。

前項責任業者經中央主管機關同意者，或第七條之責任業者，應於每年一月三十日前，依其前一年度尚未申報或中央主管機關查定之營業量或進口量，及中央主管機關核定之費率，向中央主管機關指定之金融機構代收專戶繳納回收清除處理費，並向中央主管機關申報前一年度尚未申報之營業量或進口量。

第一項及第七條責任業者前一年度應繳納之回收清除處理費達新臺幣十萬元以上者，應於當年三月三十日前依第六條規定申報、繳費。

**第十條** 營業量或進口量之申報，應以網路傳輸方式，向中央主管機關網路申報系統申報，免檢具責任物之營業量或進口量申報表。但報經中央主管機關同意以書面申報者，不在此限。

**第十一條** 責任業者製造或輸入之責任物不在國內廢棄或使用後不產生廢棄物者，得檢具下列文件，經中央主管機關認定後，扣抵其責任物之營業量或進口量：

一、營業量或進口量申報表。

二、不在國內廢棄或使用後不產生廢棄物之證明文件。

三、不在國內廢棄之扣抵量彙總表。

四、其他經中央主管機關指定者。

第七條第一項之責任業者不適用前項規定。

第十二條 責任業者因下列原因之一無法於本法規定之繳納期限前，一次繳清應繳納之回收清除處理費，得於繳納期限前檢具分期繳納申請表及相關證明文件，向中央主管機關申請按郵政儲金匯業局一年期定期存款利率按日複利計算利息分期繳納：

一、因颱風、地震、水災、土石流或其他天然災害，或其他不可歸責於責任業者之事由，致遭受重大財產損失。

二、經主管機關查核，應補繳回收清除處理費達新臺幣十萬元以上。

第十三條 平板容器或非平板類免洗餐具銷售予容器商品製造業者之量，平板容器製造或輸入業者、非平板類免洗餐具製造或輸入業者得檢具銷售量扣抵彙總表及銷售發票申報扣抵其營業量或進口量。

生質塑膠原料或平板容器板材非銷售予容器、平板容器板材或非平板類免洗餐具製造業者之量，生質塑膠原料製造、輸入業者或平板容器板材輸入業者得檢具銷售量扣抵彙總表及銷售發票申報扣抵其營業量或進口量。

第七條第一項之責任業者不適用前二項規定。

第十四條 責任業者溢繳之回收清除處理費，得向中央主管機關申請退費。但退費總金額以責任業者已繳納之總金額為限。

前項退費，依第十一條及前條檢具文件或銷售發票所載日期對應之回收清除處理費費率計算之。但可證明扣抵量之原申報、繳費日期者，以原申報、繳費日期所對應之費率計算之。

第十五條 主管機關或其委託之專業人員依本法第二十條進行查核時，責任業者所提供之資料不實，或未提供完整帳冊、資料者，主管機關或其委託之專業人員依下列方法擇定其中可取得之最高營業量或進口量為該責任業者之營業量或進口量：

一、依原（物）料、人員、水電或設備使用情形、生產速率或其他足供佐證之資料計算其營業量或進口量。

二、由責任業者之上游、下游業者相關資料計算其營業量或進口量。

三、依銷售額相近之同業申報之營業量或進口量計算其營業量或進口量。

四、依銷售額相近之同業申報之回收清除處理費金額占銷售額比例計算其營業量或進口量。

五、依機器、設備、製造程序、原料相近之同業之製造量計算方式計算其營業量或進口量。

六、依稅捐機關提供之資料計算其營業量或進口量。

前項之完整帳冊依商業會計法及稅捐稽徵機關管理營利事業會計帳簿憑證辦法之規定。

第十六條 責任業者之營業量或進口量申報表、回收清除處理費繳費證明及扣抵證明文件，應保存五年備查。

第十七條 違反第三條、第四條第二項、第四條之一第一項、第三項、第五條第三項、第六條、第九條第二項、第三項或前條規定者，依本法第五十一條第二項規定處罰。

責任業者未依規定申報、繳費，且有下列情形之一者，應於中央主管機關指定之期限內申報、繳費；逾期未申報、繳費者，依本法第五十一條第二項規定處罰：

- 一、營業量及進口量為零。
- 二、已依第五條第一項向中央主管機關申請廢止登記。
- 三、有第八條第一項規定情形。

第十八條 本辦法自中華民國一百零九年七月一日施行。

本辦法修正條文，除中華民國一百十三年十二月十六日修正發布之第七條及第八條自一百十四年一月一日施行外，自發布日施行。



**附錄三、行政院環境保護署獎勵民眾檢舉責任  
業者逃漏回收清除處理費實施要點**



# 行政院環境保護署獎勵民眾檢舉責任業者逃漏回收清除處理費實施要點

中華民國 91 年 12 月 31 日環署基字第 0910092503 號

中華民國 97 年 9 月 26 日環署基字第 0970074268 號函修正

中華民國 100 年 7 月 28 日環署基字第 1000064635 號函修正第 3 點

中華民國 110 年 3 月 9 日環署基字第 1101025881 號函修正

- 一、行政院環境保護署（以下簡稱本署）為鼓勵民眾主動提供具體證據，檢舉應負回收清除處理責任之業者短報、漏報或不實申報回收清除處理費之情事，以提高回收清除處理費之查核成效，共同督促責任業者誠實繳納，建立公平繳納回收清除處理費之機制，特訂定本要點。
- 二、本署處理民眾檢舉責任業者短報、漏報或不實申報回收清除處理費案件之程序如下：
  - （一）受理。
  - （二）查核審理。
  - （三）獎勵。
- 三、本署資源回收管理基金管理會（以下簡稱管理會），應置專責人員辦理民眾檢舉案件，並檢視下列事項：
  - （一）檢舉人之姓名、出生年月日、性別、身分證統一號碼、住居所或其他足資辨別之特徵。
  - （二）被檢舉責任業者之名稱、事務所或營業所及其負責人、管理人或代表人之姓名。
  - （三）所檢舉短報、漏報或不實申報回收清除處理費之事實，並可供查核如附表具體證據或資料一項以上。檢舉人親自以言詞檢舉之案件，應作成紀錄，經向檢舉人朗讀或使閱覽確認其內容無誤後，由檢舉人簽名或蓋章。
- 四、檢舉案件有下列情形之一者，管理會得不予受理：
  - （一）無具體之內容、匿名或未具真實姓名或住址或經查證檢舉人身分不實。
  - （二）同一檢舉案件，經予適當處理，並已明確答覆後，仍一再檢舉。
- 五、管理會審理檢舉案件發現證據或資料不全者，得請檢舉人於一定期限補充或提供新證據或資料，檢舉人不補充或提供新證據或資料，致管理會無法查核時，管理會得將檢舉案件免議存查，並將決定及理由通知檢舉人。
- 六、管理會得自行或委託派員進行檢舉案件之現場查核，相關查核人員於進行現場及查核前，應蒐集與檢舉案件有關之資料，分析現場查核時可能發生之情況及因應方法；必要時，並得訪問或約談檢舉人。
- 七、檢舉案件經現場查核發現被檢舉責任業者有具體短報、漏報或不實申報回收清除處理費之事證後，查核人員得取得被檢舉責任業者之同意，作成談話紀錄；或敘明查核經過、事實、違反條文連同相關事證，作成查核工作紀錄；並於現場查核完成後，提交管理會查核報告。
- 八、檢舉人提供責任業者逃漏應繳費用相關之直接具體證據，經管理會查明屬實，於被檢舉責任業者依限完成補繳或經行政執行繳入基金帳戶者，管理會應以實收補繳金額百分之二十發給檢舉獎金；檢舉人現為或曾為被檢舉人之受僱人者，管理會應以實收補繳金額百分之五十發給檢舉獎金。  
給付檢舉人之檢舉獎金，給付單位及檢舉人須依規定辦理所得扣繳。
- 九、檢舉獎金應由管理會於非營業基金項下支應。其發放方式由管理會於補繳金額收到後三十日內通知檢舉人，檢舉人應於接獲通知日起三個月內領取檢舉獎金，逾期未領取者先行繳回資源回收管理基金帳戶。  
數人共同檢舉同一責任業者之同一檢舉案件者，其檢舉獎金依檢舉人數平均發給；數人先後檢舉同一責任業者之同一檢舉案件者，檢舉獎金發給最先提供證據之檢舉人。
- 十、檢舉人有下列情形之一者，不發給獎金：

(一) 各級環境保護機關現職人員。

(二) 受委託執行公權力人員依法執行職務時所發現。

十一、管理會對於檢舉人之身分資料應嚴予保密，檢舉書、紀錄及其他可能曝露檢舉人身分之證據或資料應妥善保管。如發生洩密情事，不論故意或過失，管理會均應依法議處並追究失職人員責任。

檢舉人提供之事證，於結案後應以密件存檔保管，並依檔案法、機關檔案保存年限及銷毀辦法等相關規定保存及銷毀。

十二、有關本要點中稽查、審理人員或審議委員如有行政程序法第三十二條規定者，應自行簽請迴避。

附表

業者類別	具體證據或資料
輸入業者	具備下列之一 一、進口報單或有關進口資料之文件（需載明進口日期、進口報單號碼、品名、數量及重量等）。 二、規格(書)表 <sup>註</sup> （內容登載責任物空重或單重、尺寸大小、容量、材質、產品用途等）。 三、其他足資證明文件。
製造業者 (含委託代工業者)	一、進貨相關資料（需載明數量及品名）：進貨明細帳(表)、進貨發票或其他足資證明文件等。 二、銷貨相關資料（需載明數量及品名）：銷貨明細帳(表)、銷貨發票、出貨單或其他足資證明文件等。 三、生產相關資料：原物料領料單、製成品入庫單、生產報表、進銷存報表、存貨明細帳或其他足資證明文件等。 四、規格(書)表 <sup>註</sup> （內容登載責任物空重或單重、尺寸大小、容量、材質、產品用途等）。 五、其他足資證明文件。

註：規格(書)表，應檢附被檢舉責任業者原廠規格(書)表或其上游製造業者出具之規格(書)表。

## 獎勵檢舉責任業者逃漏回收清除處理費圖說



### 受理

- (一)檢舉人之姓名、出生年月日、性別、身分證統一號碼、住居所或其他足資辨別之特徵。
- (二)被檢舉責任業者之名稱、事務所或營業所及其負責人、管理人或代表人之姓名。
- (三)所檢舉短報、漏報或不實申報回收清除處理費之事實及可供查核之具體證據或資料。
- (四)製作檢舉人言詞紀錄並檢舉人簽名或蓋章。

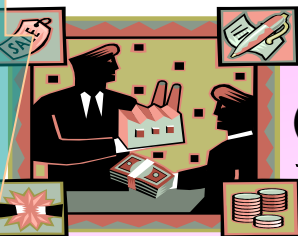
明王  
小



### 查核審理

檢視具備要件，並得視事證完整性要求補正，屬下列案件者不予受理。

- (一)無具體之內容、匿名或未具真實姓名或住址或經查證檢舉人身分不實者。
- (二)同一檢舉案件，經予適當處理，並已明確答覆後，仍一再檢舉者。



### 獎勵

- (一)發給檢舉人實收補繳金額20%之檢舉獎金，如檢舉人現為或曾為被檢舉人之受僱人者，發給檢舉人實收補繳金額50%之檢舉獎金。
- (二)於補繳金額收到後三十日內通知檢舉人，檢舉人應於接獲通知日起三個月內領取檢舉獎金，逾期未領取者先行繳回資源回收管理基金帳戶。



## 附錄四、相關公告

檔號：  
保存年限：

## 行政院環境保護署 令

發文日期：中華民國 111年2月24日  
發文字號：環署基字第 1111021000 號



核釋「物品或其包裝容器及其應負回收清除處理責任之業者範圍」公告事項第十一項之補充規定如下：

- 一、屬本公告列管物品或其容器之範圍，主要依附表一及附表二之中華民國輸出入貨品分類表貨品號列(以下簡稱貨品分類號列)認定。
- 二、無法依上述貨品分類號列認定者，本署將視個案核實據以認定。
- 三、本令自中華民國一百十一年三月一日起生效。
- 四、本署一百零八年六月二十日環署廢字一〇八〇〇四三一八三號令，自本令生效日廢止。

署長張子敬

附表

電子電器	
貨品分類號列	中文貨名
8414.51.00.00-2	桌扇、立扇、壁扇、窗扇、吊扇或屋頂通風扇，本身裝有輸出功率不超過 125 瓦之電動機者
8414.59.90.00-5	其他風扇
8414.60.00.00-1	含有風扇之通風罩或再循環罩(包括排油煙機)，其最大水平邊長為不超過 120 公分者
8415.10.10.10-7	具有製冷裝置，設計固定於窗、壁、天花板或地板之空氣調節器，自足式
8415.10.10.20-5	具有製冷裝置，設計固定於窗、壁、天花板或地板之空氣調節器，分離式系統
8415.10.90.10-0	其他設計固定於窗、壁、天花板或地板之空氣調節器，自足式
8415.10.90.20-8	其他設計固定於窗、壁、天花板或地板之空氣調節器，分離式系統
8415.81.00.00-5	具有製冷裝置及冷熱可逆循環閥者(可逆熱泵)之空氣調節器
8415.82.00.00-4	具有製冷裝置之空氣調節器
8415.83.00.00-3	未具有製冷裝置之空氣調節器
8415.90.10.00-2	空氣調節器分離式系統之室內單元或室外單元
8418.10.12.00-4	家用分門之組合式冷凍冷藏箱，容量在 500 公升及以上，但小於 800 公升者
8418.10.13.00-3	家用分門之組合式冷凍冷藏箱，容量小於 500 公升者
8418.10.90.00-9	其他使用分門之聯合冷凍冷藏箱
8418.21.10.00-3	壓縮式家用冰箱容量在 800 公升及以上者
8418.21.20.00-1	壓縮式家用冰箱容量在 500 公升及以上，但小於 800 公升者
8418.21.90.00-6	其他壓縮式家用冰箱
8418.29.20.00-3	電動吸收式家用冰箱
8418.29.91.00-7	其他形式家用冰箱，容量在 800 公升及以上者
8418.29.99.00-9	其他形式家用冰箱
8418.10.11.00-5	家用分門之組合式冷凍冷藏箱，容量在 800 公升及以上者
8418.30.90.00-5	其他臥式冷凍櫃，容量不超過 800 公升者
8418.40.90.00-3	其他直立式冷凍櫃，容量不超過 900 公升者
8418.50.90.00-0	其他供貯藏及展示用配備(櫃、櫥、展示台、展示箱及類似品)，裝有冷藏或冷凍設備
8418.69.90.00-9	其他冷藏或冷凍設備
8528.72.00.00-0	彩色電視機
8528.73.00.00-9	單色電視機
8528.69.10.00-3	其他彩色投影機
8450.11.10.00-4	全自動洗衣機，包括洗衣脫水兩用機，其容量為乾衣 8 公斤至 10 公斤者
8450.11.20.00-2	全自動洗衣機，包括洗衣脫水兩用機，其容量為乾衣 6 公斤及以上，但未達 8 公斤者
8450.12.10.00-3	其他附有離心脫水槽之洗衣機，其容量為乾衣 8 公斤至 10 公斤者
8450.12.20.00-1	其他附有離心脫水槽之洗衣機，其容量為乾衣 6 公斤及以上，但未達 8 公斤者
8450.19.10.00-6	其他洗衣機，其容量為乾衣 8 公斤至 10 公斤者
8450.19.20.00-4	其他洗衣機，其容量為乾衣 6 公斤以上，但未達 8 公斤者
8450.20.00.00-5	洗衣機，包括洗衣、脫水兩用機，其容量為乾衣超過 10 公斤者

**資訊物品**

貨品分類號列	中文貨名
8471.30.00.00-8	攜帶式自動資料處理機，其重量不超過 10 公斤並至少包含有一中央處理單元，一鍵盤及一顯示器者
8471.41.00.00-5	其他自動資料處理機同一機殼內至少包含有一中央處理單元及一輸入、輸出單元，不論是否組合者
8443.31.00.00-2	能與自動資料處理機或電腦網路連接，具有列印、複印及傳真兩種或以上功能之機器
8443.32.00.00-1	其他印表機、複印機及傳真機，能與自動資料處理機或電腦網路連接者
8471.60.30.10-3	無線電鍵盤
8471.60.30.90-6	其他鍵盤
8471.70.10.10-5	硬式磁碟機
8471.70.90.00-0	其他儲存單元
8504.40.91.00-7	其他切換式電源供應器
8504.40.94.00-4	其他電源供應器
8504.50.11.00-1	供自動資料處理機及其附屬單元與通訊器具用之電源供應器之其他電感器
8528.49.10.00-8	其他彩色陰極射線管監視器
8528.59.10.00-5	其他彩色非陰極射線管監視器
8528.49.20.00-6	其他單色陰極射線管監視器
8528.59.20.00-3	其他單色非陰極射線管監視器
8534.00.00.13-4	硬質多層印刷電路
9013.80.30.21-9	薄膜電晶體式液晶顯示之顯示裝置
9013.80.30.29-1	其他液晶裝置

# 行政院環境保護署 令

發文日期：中華民國 99 年 1 月 6 日

發文字號：環署基字第 0990000001A 號

附件：

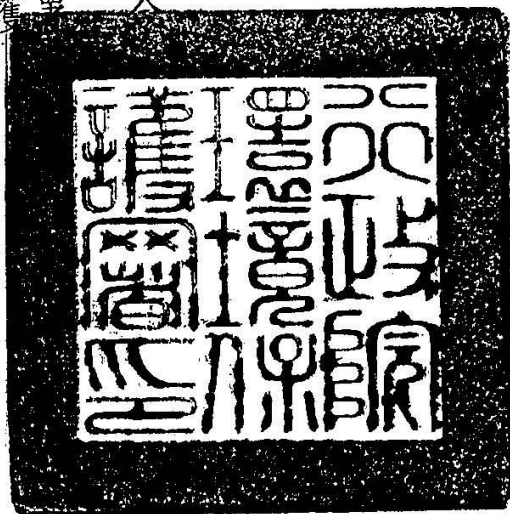
核釋「應回收廢棄物責任業者管理辦法」第 11 條第 2 款有關責任業者扣抵其製造或輸入之責任物之營業量或進口量所需之不在國內廢棄之證明文件如下：

- 一、責任物由責任業者自行輸出者：出口報單。
- 二、責任物由責任業者自行銷售至科學工業園區設置管理條例或加工出口區設置管理條例劃定之保稅範圍、關稅法核准設立之保稅工廠、保稅倉庫（含發貨中心）或物流中心者：海關核發之 B1 或 D1 報單，或前述保稅區內之事業、工廠或倉庫簽署零稅率發票扣抵聯。
- 三、責任物非由責任業者自行輸出者：
  - (一)輸出者之出口報單。
  - (二)責任物銷售至輸出者之各階段交易之銷貨發票。
  - (三)輸出者出具未重複扣抵之聲明書。
- 四、責任物非由責任業者自行銷售至前述保稅區者：
  - (一)海關核發予銷售至前述保稅區者(以下簡稱銷售者)之 B1 或 D1 報單，或銷售者銷售予前述保稅區內之事業、工廠或倉庫簽署零稅率發票扣抵聯。
  - (二)責任物銷售至銷售者之各階段交易之銷貨發票。
  - (三)銷售者出具未重複扣抵之聲明書。



行政院環境保護署

發文日期：中華民國107年3月16日  
發文字號：環署基字第1070019531B號



補充核釋本署99年1月6日環署基字第0990000001A號令，「應回收廢棄物責任業者管理辦法」第11條第2款有關責任業者扣抵其製造或輸入之責任物之營業量或進口量所需之不在國內廢棄之證明文件，其中責任物輸出或銷售至保稅區之出口報單、零稅率發票抵扣聯，得以經財政部核可之其他證明文件代替之。

署長 李應元